



Kartläggning av socialt viktiga naturområden

i Biosfärområde Östra Vätterbranterna



- Kartläggning av socialt viktiga naturområden i Biosfärområde Östra Vätterbranterna

Meddelande	2018-12-20
Referens	Moa Lindvert, Enheten för ekologisk hållbarhet, Utvecklingsavdelningen.
Kontaktperson	Josefine Gustafsson Mobiltelefon 073-664 17 44 E-post: info@josefinegustafsson.se
Fotografier	Josefine Gustafsson
Kartmaterial	Medgivandetexter hittar du på INSIDAN

© Länsstyrelsen i Jönköpings län 2018

Innehållsförteckning

Sammanfattning	7
Inledning och bakgrund	8
Metod	10
Arbetsprocessen.....	10
Naturvårdsverkets metod.....	10
Steg 2 Insamling av underlag.....	11
Steg 3 Kartläggning av områdestyper.....	11
Resultat	12
Länsstyrelsen i Jönköpings län och socialt viktiga naturområden.....	12
Grön handlingsplan - friluftsliv.....	12
Värdetrakter och ostörda områden.....	13
Fritidsfisket.....	15
Jönköpings kommun och socialt viktiga naturområden.....	16
Plan för friluftsliv 2018-2023.....	16
Grönstruktuplan för Jönköpings kommuns tätorter – sociala värden.....	16
Naturvårdsprogrammet.....	17
Översiktsplanen 2016 – friluftsliv, lågexploaterade områden, buller i tätortsnära områden.....	18
Ekobussen, Skolskogar, Guidningar i Naturen.....	18
Friluftsliv & Motion, Naturkartan, Till fots.....	19
Skötsel av friluftsområden.....	20
Biosfärområde Östra Vätterbranterna och socialt viktiga naturområden.....	21
Besök och Upplev Biosfärområde Vätterbranterna.....	22
Workshop tema Turism och Friluftsliv på annans mark.....	22
Socialt särskilt viktiga naturområden i biosfärområdet.....	22
Fokusområde Turism och Friluftsliv.....	24
Tranås kommun - socialt viktiga naturområden.....	24
Skogsstyrelsen och socialt viktiga naturområden.....	24
Tätortsnära skog i biosfärområdet 2008-2009.....	25
Skogens pärlor.....	25
Region Jönköpings län och socialt viktiga naturområden.....	26
Regional handlingsplan – Jämlik hälsa.....	26
Multifunktionella utomhusmiljöer på förskolegårdar.....	26
Smålandsleden.....	26
Växjö stift och socialt viktiga naturområden.....	27
Näringslivet och socialt viktiga naturområden.....	27
Markägarföreningar, privata markägare - socialt viktiga naturområden.....	28
Södra skogsägarna.....	28
Privata markägare.....	28
Ideella sektorn och socialt viktiga naturområden.....	29
Friluftsförbundet.....	29
IKHP Huskvarna.....	29
Jönköpings orienteringsallians.....	29
Övriga.....	30
Allmänheten och socialt viktiga naturområden.....	30
Diskussion	31
Referenser med länkar	35
Bilagor	38

Sammanfattning

Som en av åtgärderna i Grön handlingsplan, en del av Smålands skogsstrategi och ett första steg i det viktiga arbetet för att underlätta människors vistelse i naturen, har det genom detta projekt påbörjats en kartläggning av socialt viktiga naturområden. Först ut i länet är Unescos Biosfärområde Östra Vätterbranterna som är en samverkansorganisation med uppgift att vara modellområde för hållbar utveckling. Bland annat därför ansågs biosfärområdet vara lämpligt pilotområde för uppstarten av arbetet med kartläggning av friluftslivet i länet. Det är välkänt att biosfärområdet har en särställning vad gäller höga naturvärden. Mindre känt är att det finns en hel del hotspots även när det gäller naturområden med socialt höga värden. Till exempel är Visingsö klassat som riksintresse för friluftsliv. Ett syfte med projektet är alltså att synliggöra friluftslivsvärdena i Biosfärområde Östra Vätterbranterna. Platser med socialt höga värden är i detta sammanhang framför allt platser viktiga för människors friluftsliv. Dessa innefattar såväl vardagliga ställen för hundpromenader, cykelrundan efter jobbet, spontana lekplatser i skogen som viktiga besöksmål för naturturism, fritidsfiske och vandringsleder.

För att få en nationell enhetlig kartläggning har Naturvårdsverkets metod använts med fokus på dess steg 2 och 3. Metoden går ut på att samla in redan befintligt underlag samt att ta reda på vilka underlag som eventuellt saknas. Viktiga underlag samlades bland annat in under det möte som hölls på Länsstyrelsen den 10:e december 2018. Då möttes 10 representanter från myndigheter, kommun, föreningsliv och näringslivet och deltog. Det som särskilt lyftes fram under mötet var tillgängligheten. Till exempel saknas busstrafik till redan välkända socialt viktiga platser som exempelvis rekreationområdet IKHP på Huskvarnaberget. En annan viktig aspekt som kom fram var frågan om hur vi kartlägger ännu ej funna platser men med potential att bli socialt viktiga områden. Alltså de platser som kommer att bli viktiga i framtiden. Här diskuterades ”tysta områden” som viktigt exempel på sådana platser. Det konstaterades också att mycket redan finns kartlagt i tätorterna men att stora luckor finns i områdena mellan tätorterna. Vid en snabb runda kring frågan ”Vilka är de socialt viktigaste naturområdena i biosfärområdet?” anmäldes spontant dessa områden som särskilt viktiga:

Gränna-Röttle-Västanå,
Råbyskogen – Uvaberget - Ramsjön,
Bondberget-Öxnehaga,
Huskvarnaberget,
Landsjön-Skärstaddalen,
Uvaberget-Tenhult-Ingaryd,
Bunn-Ören-Örserum,
Uppgränna-Girabäcken,
Visingsö

Projektet ska alltså ses som en start av ett större arbete och en inspiration till att ta ett helhetsgrepp om kartläggningen av socialt viktiga naturområden i länet. Ett arbete som några kommuner redan tagit sig an och påbörjat medan andra ligger i startgroparna för att påbörja. För biosfärområdet finns som sagt redan mycket gjort men utmaningen framöver är att åstadkomma en pedagogisk och samlad översikt. Detta är något som många efterfrågar vare sig de är planläggare, tjänsteman, politiker, boende eller besökare.

Inledning och bakgrund

Regeringen har avsatt medel för att genomföra insatser i linje med det nationella skogsprogrammets intentioner. Länsstyrelsen i Kronobergs län är samordnande län för att genomföra den regionala skogsstrategin som omfattar Kronobergs län, Jönköpings län och Kalmar län. En gemensam ansökan om medel från det nationella skogsprogrammet för år 2018 har lämnats in till Skogsstyrelsen för genomförande av åtgärder i enlighet med den regionala skogsstrategin. Flera olika organisationer har bidragit med ansökningar. Skogsstyrelsen har beviljat medel för genomförande av dessa aktiviteter under 2018.

Länsstyrelsen i Jönköpings län har med anledning av detta fått medel för att genomföra åtgärd 5.3 från Smålands skogsstrategi: ”Insats för att stärka förutsättningarna för friluftsliv”. En del i detta arbete handlar om att kartlägga socialt viktiga naturområden.

Tidigare har det saknats systematiska sätt att säkerställa var de socialt viktiga naturområdena finns. Naturvårdsverket fick, i regleringsbrevet för 2016, ett uppdrag om utveckling av friluftslivet. Första delen av detta uppdrag handlade om att ta fram en metod som kan användas för att kartlägga naturområden som har stor betydelse för friluftsliv, rekreation och turism på lokal och regional nivå.

Som ett led i arbetet med utveckling av friluftslivet gav därför Länsstyrelsen i Jönköping i uppdrag till naturkonsulten Josefine Gustafsson att under delar av november och december 2018 låta sammanställa vilka underlag som finns för stora och små tätorter, för områden med höga naturvärden generellt och för flera populära besöksmål i biosfärområdet samt att svara på hur markägarsituationen ser ut?

Det har tidigare gjorts en hel del kartläggningar av friluftslivet runt om i landet men arbetsätten har skiljt sig åt mellan kommunerna. Naturvårdsverkets metod har testats i fem kommuner under 2018. Pilotkommunerna var Arjeplog, Skellefteå, Smedjebacken, Finspång och Gotland. Metoden består av 5 olika steg, steg 2 och 3 ingår i det aktuella uppdraget:

2. Insamling underlag

3. Kartläggning av områdestyper

Den förväntade effekten är ökad kunskap om hur naturområdes sociala värden ska värderas och vägas in bättre i planeringssammanhang

Begreppet friluftsliv och socialt viktiga naturområden

Här används den av Naturvårdsverket framtagna definitionen av begreppet friluftsliv, se t ex i Naturvårdsverket vägledning om grön infrastruktur och friluftsliv oktober 2018:

”Vistelse utomhus i natur eller kulturlandskap för välbefinnande och naturupplevelser utan krav på tävling”.

Utgångsläget i det här arbetet med att samla in kartunderlag är att **begreppet socialt viktiga naturområden** till stor del är det **samma som naturområden viktiga för friluftslivet**. Ur samma rapport resoneras det om **vad friluftsliv innebär idag**: ”Friluftslivsaktiviteter kan vara allt från promenader i närmaste skogsdunge till kajakpaddling i avlägsen

fjällmiljö. Friluftslivsbegreppet är brett och **omfattar även rekreation och naturturism**. Friluftslivet utvecklas ständigt och det går inte att dra någon tydlig gräns för vad som innefattas. Gemensamt är emellertid naturen som en arena för friluftsliv och att allemansrätten är en grund för friluftsliv. Natur för friluftsliv är både nära och långt borta, både påverkad och opåverkad av människan. Både staden med dess parker och grönstråk, skogen, odlingslandskapet, ängs och hagmarker, vattnet, fornlämningsområden och andra kulturmiljöer är viktiga arenor för friluftsliv.”

Uppgiften för 2018 är alltså att sammanställa befintliga underlag samt få en bild av hur markägarsituationen ser ut i områden som utpekats som viktiga för friluftslivet. Vi vill kunna svara på frågorna:

1. Vilka underlag har vi?
2. Vilka områden är det fokus på?
3. Vilka underlag saknas?
4. Samt diskutera frågan:
Räcker kommunens, statliga reservatens och kyrkans mark för att tillgodose friluftslivets behov?

Jönköpings kommun är den aktör som har huvudansvaret i arbetet med utvecklingen av friluftslivet. Kommunen har redan kommit långt i kartläggningen av områden viktiga för friluftslivet i biosfärområde. Det övergripande syftet med projektet är att bidra till ökad kunskap hos länets planerare när det gäller kartläggning och värdering av viktiga friluftsområden på ett mer systematiskt sätt samt bidra till att påbörja arbetet med att få fram bättre kartmaterial där dessa områden finns utpekade.

Metod

Arbetsprocessen

Fokus under den relativt korta arbetsprocessen, cirka en månad, har framför allt legat på att genom samverkan involvera en mängd viktiga berörda aktörer. Detta för att på kort tid kunna samla in så mycket som möjligt av redan befintliga underlag. Insamlandet har skett via möten, mailkonversationer, telefonsamtal och egen research. Det samlade materialet redovisades för representanter från de viktigaste aktörerna under ett möte den 10:e december på Länsstyrelsen i Jönköpings län, se Bilaga 2. Under mötet tillkom fler viktiga underlag och intressanta synpunkter kring utveckling av friluftslivet i Biosfärområde Östra Vätterbranterna fångades upp. Viktiga luckor och nya möjligheter identifierades. Efter mötet har ytterligare information framkommit via kontakter med några fler aktörer. Allt redovisas samlat i denna rapport. Metoden har ännu inte applicerats på hela Jönköpings län, men det vore önskvärt att en sådan analys kunde göras för länet.

Naturvårdsverkets metod

För att få ett jämförbart material nationellt, har Naturvårdsverket tagit fram en metod som testats av fem kommuner under 2018. I kartläggningen av socialt viktiga naturområden i Biosfärområde Östra Vätterbranterna 2018 har fokus lagts på steg 2 och 3 i Naturvårdsverkets metod som annars består av 5 olika steg:

1. Arbetsgrupp bildas
2. **Insamling underlag** genom att titta på vilket material och underlag som redan finns
3. **Kartläggning av områdestyper** exempelvis tätortsnära natur, stränder och vattenområden samt tätortsnära friluftsområden
4. Naturområdena värderas och klassificeras
5. Digital sammanställning

Så här beskriver naturvårdsverket metoden: Metoden innebär kartläggning, värdering och klassificering av områden med utgångspunkt i perspektiven tillgång, tillgänglighet och kvalitet. Metoden ska vara enkel att tillämpa och resultatet av kartläggningen blir ett kunskapsunderlag som visar var och hur friluftsliv utövas. Även om arbetet med själva kartläggningen i första hand görs på kommunal nivå kan länsstyrelsen bistå på många sätt. Viktigt är att länsstyrelse, kommun och andra aktörer samverkar i arbetet och utbyter information och underlag. Vissa områden kan vara av särskild vikt att analysera på länsnivå, såsom större friluftsområden, långa leder, jordbruks- och skogslandskap och särskilda kvalitetsområden. Länsstyrelsernas friluftssamordnare har en central roll i att stötta kommunerna i arbetet. Metoden bygger främst på befintliga underlag och har en sådan övergripande karaktär att anpassningar kan göras utifrån de underlag som finns tillgängliga. Att kartlägga en kommuns hela yta kan ta lång tid. Det är viktigt att poängtera att metoden i första hand är en karteringsmetod, där områden värdefulla för friluftslivet dokumenteras och läggs in i en databas. Specifik kunskap om bruksmönster och olika friluftslivsutövarers faktiska aktivitet, attityder och preferenser är också viktig för att avgöra vilka landskaps- och naturtyper som har värde för olika former av friluftsliv, men detta ingår inte i metoden. Metoden visar

heller inte på vilken hänsyn, skötsel och förvaltning av naturen som behövs i respektive område. Sådan kunskap kräver ytterligare analys och påföljande förslag på åtgärder.

Steg 2 Insamling av underlag

Kartläggningen bör i så stor utsträckning som möjligt baseras på befintliga underlag. Detta både för att begränsa arbetsinsatsen och för att kartläggningen ska få en samstämmighet med övrig planering. Inför kartläggningen gör arbetsgruppen en översyn av vilka befintliga underlag som finns att tillgå. Tillgång till underlag kan variera kraftigt mellan olika kommuner och län, både i fråga om mängd som detaljeringsgrad och innehåll. En grundläggande princip bör vara att använda de underlag som ger högsta möjliga detaljeringsgrad, aktualitet och lokal relevans. **Översynen av underlag kan resultera i att kunskapsluckor upptäcks.** Arbetet kan således även indikera behov av utredningar eller nyinsamling av data i form av exempelvis fältkarteringar. Där detta sker ökar precisionen i kartläggningen.

Steg 3 Kartläggning av områdestyper

I steg tre kartläggs områdestyper. Definitionerna av områdestyper bygger på dem som används i Miljödirektoratets metod, men de har anpassats efter etablerade svenska definitioner, svensk planeringsprocess och svenska förutsättningar. För att uppnå de politiska målen för friluftsliv krävs att ett brett spektrum av områden fångas upp i kartläggningen. I metoden används därför 11 olika områdestyper med varierande egenskaper. Kategorierna syftar till att fånga upp allt från små och tätortsnära områden till vidsträckta vildmarksområden, se Bilaga X.

- Bostadsnära lek- och rekreationsområden
- Tätortsnära friluftsområde
- Stora friluftsområden med anläggningar
- Långa leder
- Jordbruks- och skogslandskap
- Områden anlagda för särskilda brukarkategorier
- Tätortsnära natur
- Grönstråk/-korridor
- Stora friluftsområden utan anläggningar
- Stränder och vattenområden
- Särskilda kvalitetsområden



Bild 1 Ett exempel från Smedjebackens kommuns kartläggning av områden viktiga för friluftsliv. En av fem pilotkommuner som testat Naturvårdsverkets metod under 2018.

Naturvårdsverket menar sedan att resultatet av kartläggningarna sammanställs och inkluderas som en del av nulägesbeskrivningen i handlingsplaner för grön infrastruktur. Detta för att möjliggöra inte bara lokala utan även regionala och nationella analyser och sammanställningar kring friluftsliv. Se Bild 1.

Resultat

Förväntad effekt är ökad kunskap om hur naturområdes sociala värden ska värderas och vägas in bättre i planeringssammanhang. Genom att länsstyrelsen tagit initiativ till att starta arbetet så är denna process igångsatt. Cirka 30 personer har involverats i kartläggningen på olika sätt. Alla involverade har konfronterats med frågeställningarna kring socialt viktiga naturområden i biosfärområdet. Samtalen har framför allt handlat om: 1. Det här finns 2. Det här saknas 3. Potentiella områden

Länsstyrelsen i Jönköpings län och socialt viktiga naturområden

På länsstyrelsens webb, www.lansstyrelsen.se under fliken Besök och upptäck finns mängder av kartunderlag kopplat till friluftslivet. Kartor till exempel över Naturreservat och Natura 2000 områden hittas på denna sida under fliken Besök och upptäck.

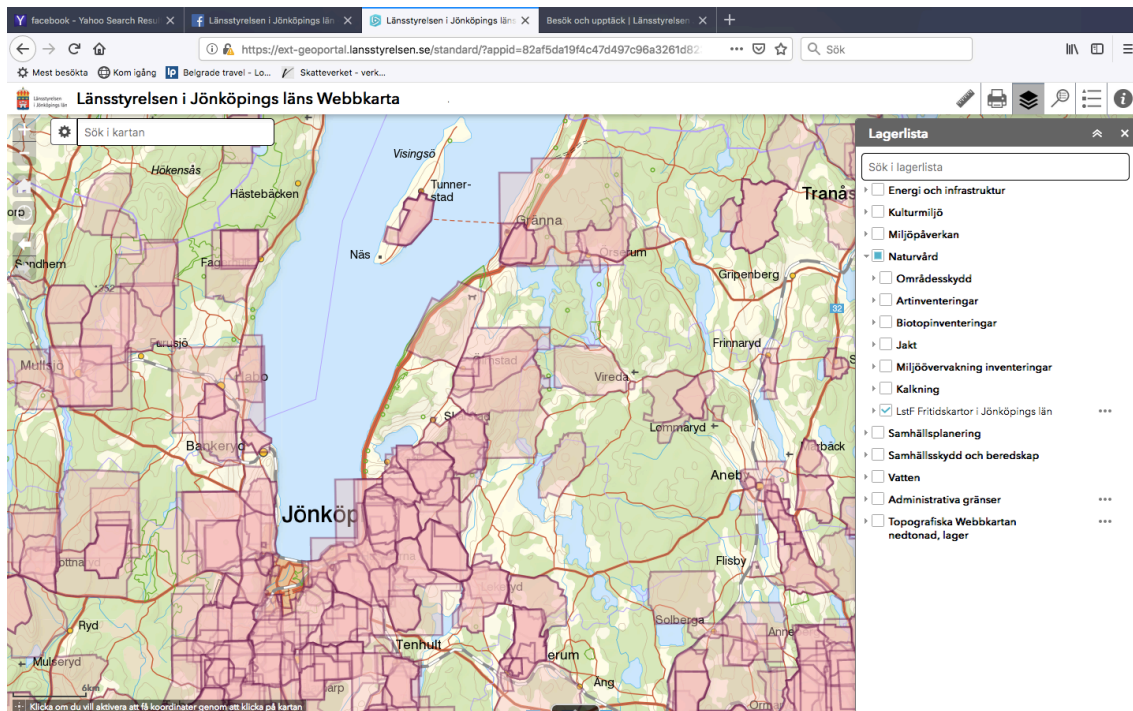


Bild 2 Webbkartor tema Länsstyrelsens fritidskartor i Jönköpings län – rosa=här finns kartmaterial sedan tidigare.

Grön handlingsplan - friluftsliv

Grön handlingsplan är framtagen i samverkan med länets aktörer och är resultatet av ett samordnat genomförande av Länsstyrelsens uppdrag att ta fram regionala åtgärdsprogram för miljö kvalitetsmålen, handlingsplan för grön infrastruktur och åtgärder för att nå friluftslivsmålen.

I länsstyrelsens digitala kartverktyg, webbgis, finns alla kartor som finns i Grön handlingsplan.

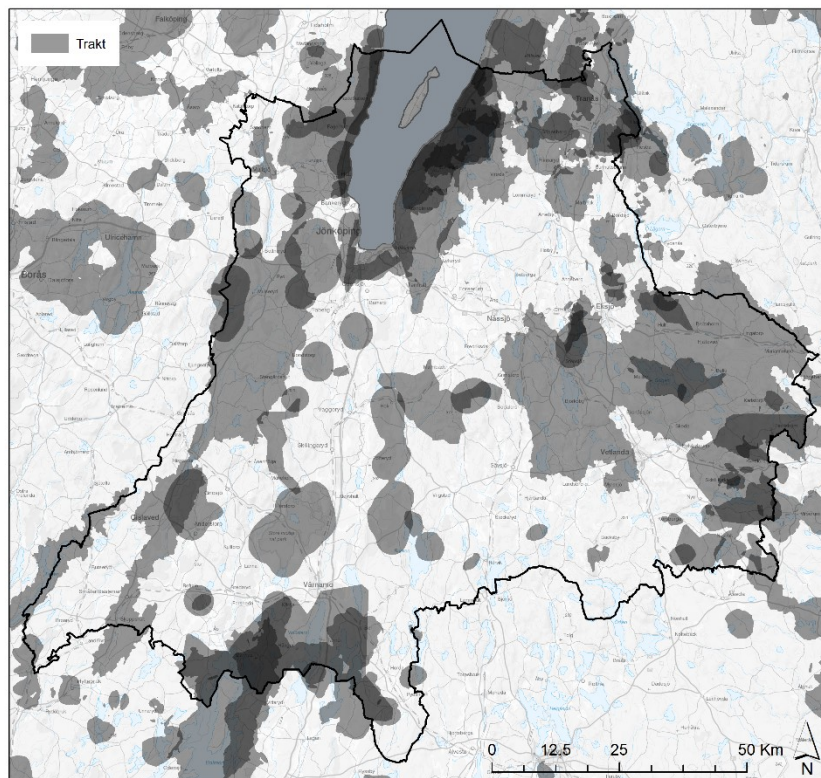


Bild 3 Samtliga potentiella värde-trakter oavsett naturtyp i Grön handlingsplan Del B s18

Värde-trakter och ostörda områden

Kartan ovan, se Bild 3, visar samtliga identifierade potentiella värde-trakter, förmodat även för friluftsliv och naturturism, oavsett naturtyp i Jönköpings län. Varje värde-trakt är grå. Ju mörkare nyans i kartan, desto fler olika typer av sammanfaller på samma yta. För en klick- och zoombar karta se det regionala webbgiset på Länsstyrelsens webb. ”Större områden som har särskilt höga tätheter av ett visst slags värdekärna (djur- och växtliv inklusive biologiskt viktiga strukturer, funktioner och processer eller kulturmiljövärden) i ett landskaps-perspektiv kallas värde-trakter. Det betyder inte att allt i en värde-trakt håller höga värden. Det bör poängteras att de framtagna värde-trakterna är gjorda med hjälp av GIS-analys och inte är fältvaliderade. Här visas en sammanvägning av alla naturtypers potentiella värde-trakter. Genom den översiktliga kartbilden framträder ett mönster av var i länet arbetet med att uppnå en grön infrastruktur bör styras.” Se även Länsstyrelsens mycket användbara webbkarta på <https://www.lansstyrelsen.se/jonkoping/om-lansstyrelsen-i-jonkoping/nyheter-och-press/nyheter---jonkoping/2018-12-03-lansstyrelsens-webbkarta-har-ny-adress.html>

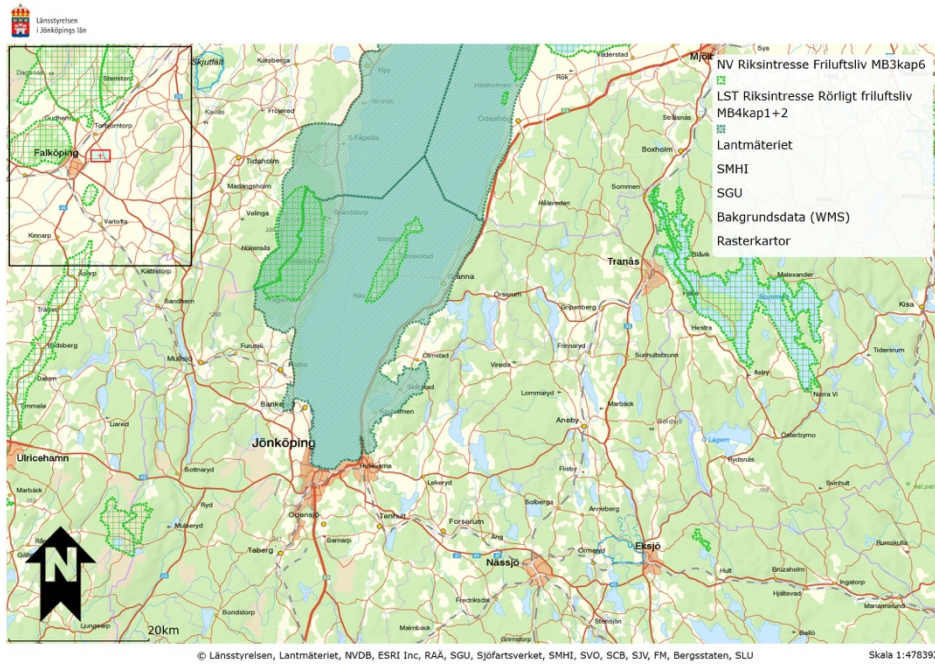


Bild 4 Riksintressen för friluftsliv

Värdeetrakter för friluftsliv, se Bild 4. Kartan visar områden som är utpekade som riksintressen för friluftsliv samt områden som fortfarande är relativt ostörda ur ett bullerperspektiv. Ju grönare ett område är på kartan, desto mer ostört är det ur ett bullerperspektiv. För en klick- och zoombar karta se det regionala webbgiset på Länsstyrelsens webb.
 ”Naturvårdsverket har pekat ut områden som är av riksintresse för friluftsliv. I Jönköpings län finns det 10 sådana områden. Dessa friluftslivsområden har så stora friluftsvärden på grund av natur- och kulturkvalitéer och tillgänglighet, att de är eller kan bli attraktiva för en stor mängd besökare.

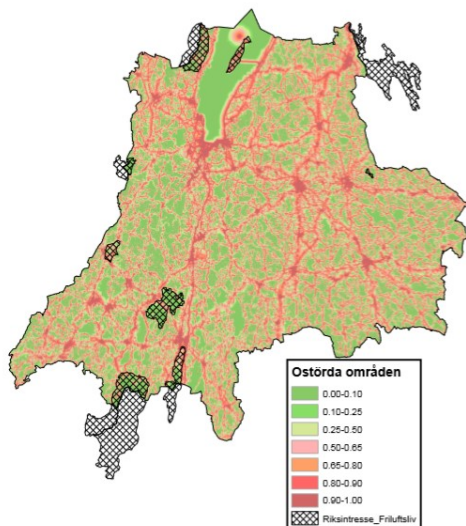


Bild 5 Ostörda områden och riksintressen för friluftsliv Grön handlingsplan Del B s 96

Naturens rekreativa kvaliteter hänger ofta ihop med att områdena upplevs ostörda, exempelvis av buller, se Bild 5. Utifrån en GIS-analys har Länsstyrelsen tagit fram en övergripande bild av områden som är relativt ostörda ur ett bullerperspektiv, vilket kan ge en indikation på kvalitet ut ett socialt perspektiv.

I områden med mycket skog blir andelen tätortsnära grönområden högre. Det gäller bland annat för tätorterna i Jönköpings län. I Jönköpings län uppger nästan 90 procent av befolkningen att de har ett grönområde på gångavstånd från bostaden.”

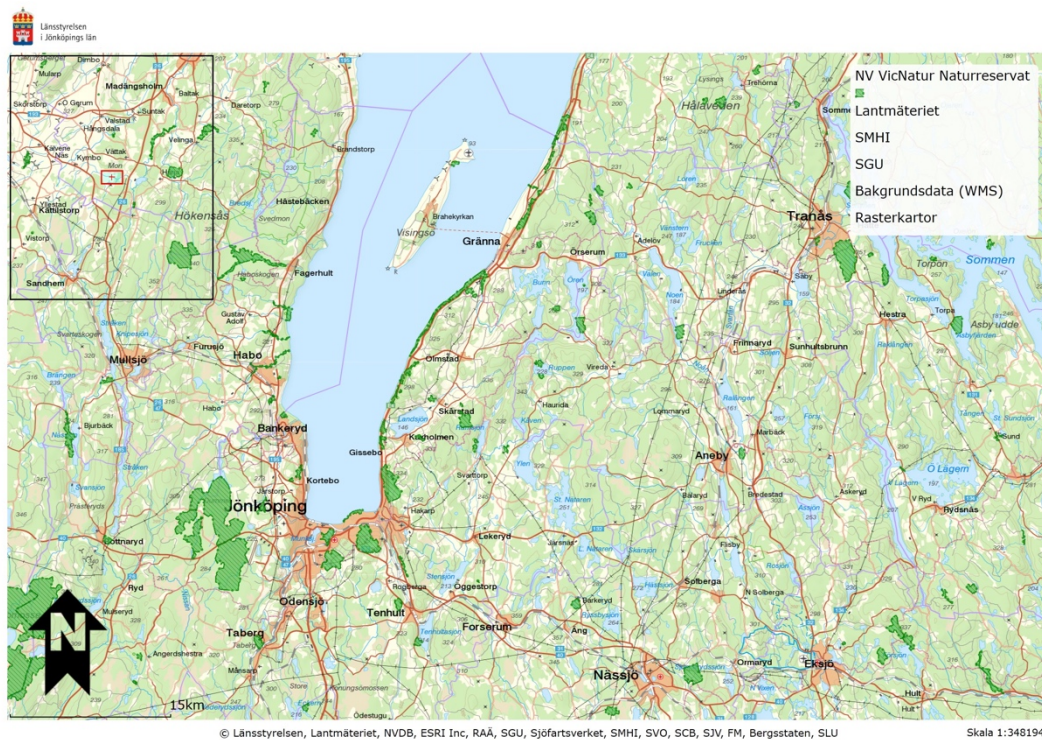


Bild 6 Statliga naturreservat Obs! Kommunreservat finns ej med.

Alla naturreservat har inte besöksanordningar men kan ändå vara värdefulla ur socialt perspektiv, se Bild 6. Men reservaten är inte per automatik attraktiva besöksmål. Reservaten har olika syften. Om många platser marknadsförs sprids dock trycket på områdena ut.

Ostörda större områden

År 2015 gjordes en rapport om större ostörda områden. Det saknas dock en lättillgänglig karta digitalt. I övrigt finns det en del skrivet om tysta områden i nulägesanalysen i Grön handlingsplan.

Fritidsfisket

När det gäller fritidsfisket bedrivs ett omfattande sådant i Vättern, Bunn, Ören, Landsjön, Ylen och Noen. I vår släpps Länsstyrelsernas gemensamma onlinekarta med fiskevårdsområdena, www.fiskekartan.se. Samtliga av de nämnda sjöarna i biosfärområdet upplåts genom försäljning av fiskekort och förvaltas av fiskevårdsområdesföreningar (fiskevårdsförening för Noen). Läs mer i Fritidsfisket och fisketurism Meddelande 2018:27

Källa: Adam Johansson, LEADER Vättern

Jönköpings kommun och socialt viktiga natur- områden

Jönköpings kommun antog redan 2014 ett program för utvecklingen av friluftslivet. I visionen uttrycks viljan att bli Sveriges bästa friluftskommun för såväl kommuninvånare som besökare. Friluftsliv och naturturism ska vara väsentliga och naturliga delar i utvecklingen av hela kommunen. Jönköpings kommuns program tangerar därmed det som biosfärområdet också vill arbeta med, se Biosfärprogram 2016-2021. Kommunens utvalda målgrupper i arbetet med utveckling av friluftsliv är:

- Barn och unga
- Äldre
- Personer med någon form av funktionsnedsättning
- Personer som inte är vana att vistas i natur – oavsett etnisk bakgrund

I ett samtal med Åsa Lindblom, stadsbyggnadsavdelningen, angående vilka områden som är socialt viktiga områden kom diskussionen om målgrupper upp. Vilka vill vi nå? Är det de som inte vanligtvis tar sig ut själva så är socialt viktiga områden de platser som många besöker, är lätta att nå, där det finns förekomst av service och anläggningar med parkeringsplatser och leder. Det platser som är kollektivtrafiknära. Om det istället är turister och mer vana friluftsutövare som är målgruppen är det kanske tysta områden som bör vara i fokus. Dessa två avgörande vinklar viktiga att ha i bakhuvudet när vi jobbar vidare med kartläggning och planerar för friluftsliv.

Plan för friluftsliv 2018-2023

I Jönköpings kommuns plan för friluftsliv finns 6 fokusområden och definierade målgrupper. Biosfärområdet omnämns som en viktig del i kommunen, dels för att det är en ära att ha ett av Unescos biosfärområden i kommunen, dels för att det utgör mer än en tredjedel av kommunens yta. I Plan för friluftsliv 2018-2023 lägger kommunen fokus på 6 av de 10 av regeringen fastställda **friluftspolitiska målen**

1. Tillgänglig natur för alla
 3. Starkt engagemang och samverkan för friluftslivet
 4. Allemansrätten
 6. Attraktiv tätortsnära natur
 8. Ett rikt friluftsliv i skolan
 9. Friluftsliv för god folkhälsa
- + ytterligare två egna mål: 1. Ekonomi 2. Drift & Underhåll

Källa: Lisa Bergström, friluftsstrateg

Grönstruktuplan för Jönköpings kommuns tätorter – sociala värden

Jönköpings kommun har arbetat hårt med att ta fram en Grönstrukturplan för tätorterna, se Bild 7. När det gäller socialt viktiga naturområden är det av förståeliga skäl tätorterna som är i fokus eftersom det är här de flesta människorna rör sig. På den relativt användarvänliga webbsidan för grönstrukturplanen finns en egen flik för sociala värden. Under fliken sociala värden finns mycket värdefull information om du scrollar ner till t ex rubriken

Kvalitéer. Här visas en karta med rangordning, mörkgrönt betyder högst kvalitet, avseende socialt viktiga naturområden. Här finns också ett skikt som visar buller. Det finns en idé om att värna områden under 45 dB eftersom hela området i sig har relativt mycket buller till stor del på grund av E4:an. Källa: Åsa Lindblom

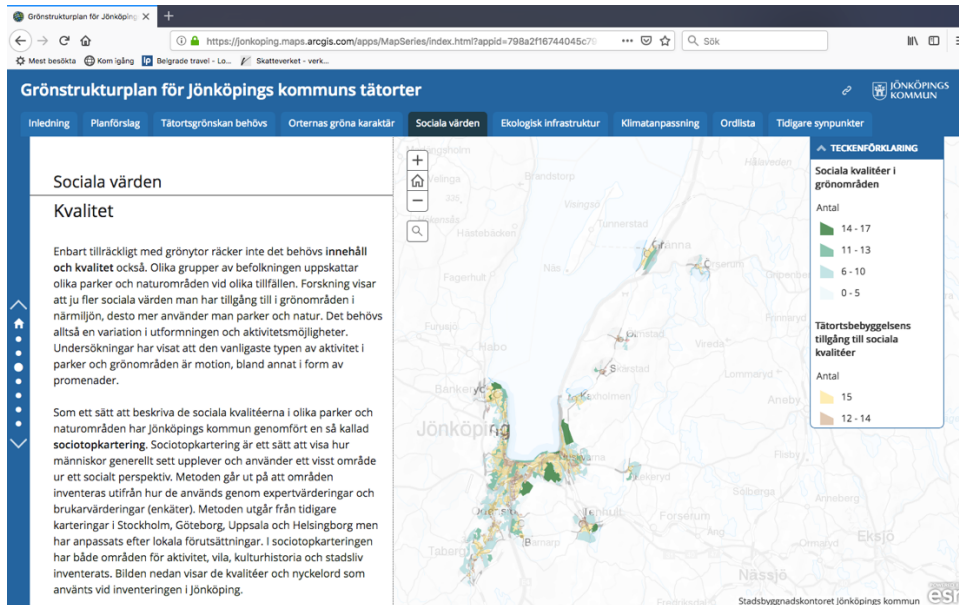


Bild 7 Grönstrukturplan under fliken sociala värden i tätorternas naturområden

Sociotopsinventering

I samband med kartläggningen av ekosystemtjänsterna gjordes en extra satsning på en sociotopsinventering, *ref xx*. Ansvarig för sociotopsinventeringen var Sara Strandberg. Barnens perspektiv finns här med – alla grönområden finns som polygon i sociotopsinventeringen. Här finns nyckelord som kopplar till upplevelser, spår och strukturer som tilltalar människan. Källa: Helen Bjurulf

”Min gröna plats”

Det har också genomförts en medborgardialog, ”Min gröna plats”, där fick privatpersoner skicka in vilken som var deras viktiga plats och säga var den låg. ”Min gröna plats” hade fokus på skolor, skolskogar, HSO mm. Detta finns att läsa om på kommunens hemsida under tätortsnära. Källa: Åsa Lindblom

Naturvårdsprogrammet

I Naturvårdsprogrammet finns 229 objekt som har värdeaspekten Friluftsliv i bedömningen av respektive naturvårdsobjekt. Av dessa ligger exakt hälften det vill säga 105 stycken naturvårdsobjekt med aspekten friluftsliv i biosfärområdet. Källa: Dag Fredriksson

<https://jonkoping.maps.arcgis.com/apps/MapSeries/index.html?appid=68113d62e40f4533aadd5bc9a021c440>

Översiktsplanen 2016 – friluftsliv, lågexploaterade områden, buller i tätortsnära områden

1. Friluftsliv – tätortsnära
2. Lågexploaterade områden cirka 4 stycken i biosfärområdet (ofta tysta, se Råbyskogen och Ramsjön) Se Bild 8
3. Buller i tätortsnära områden

Översiktsplanen från 2016 finns tillgänglig digitalt för allmänheten. Ett särskilt skikt för friluftsliv finns här. Här hittar du också kartor över buller i tätortsnära områden.

Du finner även en karta över de så kallade lågexploaterade områden, över 500 ha. Dessa områden är ofta relativt tysta, dock inte alla. I biosfärområdet finns 4 sådana områden som kan anses vara potentiellt intressanta socialt viktiga naturområden. Särskilt bör nämnas området vid naturreservatet Råbyskogen med omnejd, se bild på omslaget. Råbyskogen är också en väldigt viktig plats ur pedagogisk synpunkt. Ekobussen använder området återkommande för sina lektioner. Även området Öster om Uppgränna är ett intressant område att titta närmare på som potentiellt socialt viktigt naturområde. Två andra lågexploaterade områdena som är tätortsnära ligger vid Tegnertornet plus berget ovanför Lyckås. Det finns dock inga namn på platserna än så länge men det kommer till slutversionen av Naturvårdsprogrammet. GIS-lager kan fås av kartavdelningen, Ulrika Wahlström eller Innas Abed.

Källa: Dag Fredriksson

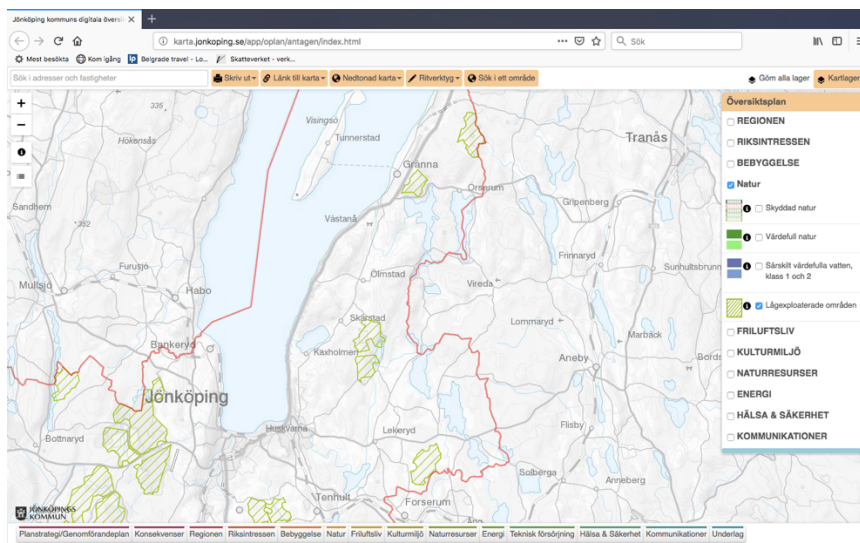


Bild 8 Lågexploaterade områden i Översiktsplan 2016 Jönköpings kommun

Ekobussen, Skolskogar, Guidningar i Naturen

Ekobussens exkursionsområden rör ett par tusen personer/år. Exkursionsmål finns inlagda på enirokarta, <https://kartor.eniro.se/m/oSaR8> under de i biosfärområdet finns beskrivning (kort) om en dubbelklickar på siffran. Se Bild 9. Källa: Claes Hellsten

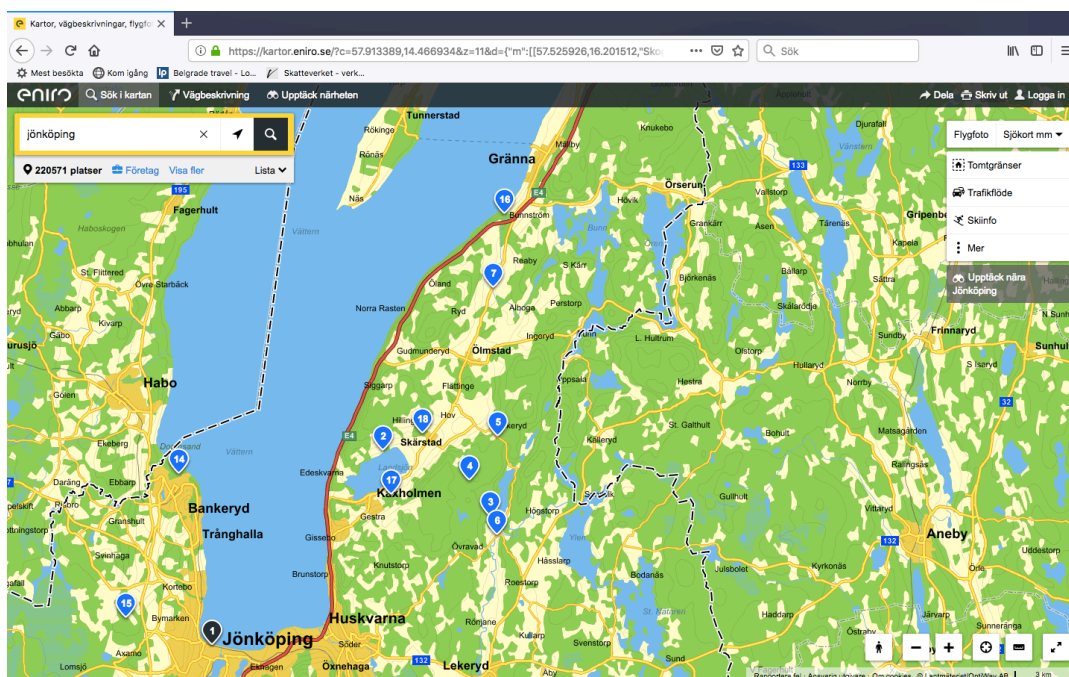


Bild 9 Karta över Ekobussens exkursionsmål i Biosfärområde Östra Vätterbranterna

Skolskogarna i kommunen har kartlagts av Per König som tidigare jobbade på **Naturskolan**. Vissa **skolskogar** ligger ej på kommunal mark exempelvis Visingsö. Osäkert om kommunen har med dom i listan? Nedan listan över **skolskogar som ligger i biosfärområdet**:

- 29 Tenhultsskolans skolskog, Gunghästens förskola Tenhult
- 31 Sanda grundsär skolskog Huskvarna V
- 32 Internationella Engelska skolans skolskog Huskvarna V
- 33 Löparens förskolas skolskog Huskvarna V
- 34 Anna Dahlins förskola skolskog Huskvarna
- 38 Landsjöskolan, Kaxholmens förskola Kaxholmen
- 39 Kristina scoutkår

Källa: Sabine Lind

Platser för Guidningar i Naturen

Guidningar i naturen är ett samarbete och samverkan mellan naturvårdsföreningar och Jönköpings kommun. Information om samlingsplatser finns, men en sammanställning saknas.

Bauerskogar i Jönköping

Kommunen har gjort ett pilotprojekt under Baueråret 2018 med att ta fram audioguider på svenska och engelska av ett par ”Tomtar och troll” sagor kopplade till naturområden t ex Råbyskogen och Grännaberget. Vill du lyssna på sagorna som finns de på <https://stads-kontoretplay.screen9.tv/> Klicka på More och Audioguider. 2019 ska det tas fram ytterligare två sagor. Källa: Helen Bjurulf

Friluftsliv & Motion, Naturkartan, Till fots

På webben www.jonkoping.se under fliken Uppleva & Göra – Friluftsliv & Motion finns många kartor kopplade till friluftslivet till exempel Naturkartan som även finns som app. Här finns även Till fots i Jönköping och Huskvarna. Till fots kartorna finns på webben

som pdf:er över promenadrundor i framförallt tätortsnära natur finn digitalt att hämta från www.jonkoping.se under Uppleva göra under friluftsliv. Till fotskartorna skall uppdateras och digitaliseras. Framledes skall de finnas med i Jönköpings kommuns naturkarta, en app som vägleder ut i naturen. Se Bilaga X

Frilufts- och orienteringskartor hittas också här. Det finns ännu fler kartor på kommunens webb till bland annat dessa friluftslivsaktiviteter i Biosfärområde Östra Vätterbranterna:

Mountainbike – IKHP Huskvarnaberget och Stensholm, Tenhult, Kaxholmen

Kanotning – Ören och Bunn

Naturpärlor – 30 objekt inom biosfärområdet

Vandringsleder – Franciskusleden, Holavedsleden, John Bauerleden (Norra och Södra), Pustaleden, Södra Vätterleden, Västanåleden,

Strövområden – Mellan Tallar och Tullar i Gränna, Kaxholmens lövskog, Visingsö ekskog

Cykelutflyktsleder – Visingsö, Vätterbrantsleden Norra delen, Vätterbrantsleden Södra delen

Friluftsbad – Badlagunen i Gränna, Bunnströms badplats, Örensbadet, Hunnerydsbadet, Tenhultsbadet, Uddebobadet

Badplatser – Karta saknas exempelvis nedanför Tenhults Herrgård

Fritidsfisket - Fiskevårdsområden ansvarar Lennart Jansson för.

Orientering – Tätortsnära kartor

Cykling – Karta saknas till exempel till exempel i Tenhult ”Stolparundan”

Klättring - Uvaberget utanför Tenhult är mycket viktigt ur klättersynpunkt.

Springstigar - LONA projekt springstigar gjordes 2015 tillsammans med Johan Brodén, lärare. Det har tagits fram en hel del trailrunning spår i projektet som kommer att finnas på kommunkartan/naturkarta/. Kontakt: johan.broden@jonkoping.se

Källa: Lisa Bergström

Skötsel av friluftsområden

Anders Strandh som jobbar med skötsel och underhåll i kommunens friluftsområden har en mängd kunskap som inte är nedskrivet. Han slutar sitt arbete på kommunen i december 2018 och ersättare är ännu ej på plats. Han framhöll till exempel Skötselplanen för Huskvarnaberget naturreservat som viktig. Även Orienteringskartan för Huskvarnaberget nämndes. Grönstrukturplan Sök på grönt - grönstrukturplan - sociala värden längst ner. Cyklister använder till exempel Strava.com

Geokoll app

Ett nytt digitalt verktyg finns nu som hjälpmedel vid insamling av geografisk data och till hjälp vid skötsel och underhåll kopplat till friluftsliv. Denna är användbar i fält. Sociala värden har en egen flik. Jönköpings kommun har tagit fram denna app för att på ett enkelt, roligt och pedagogiskt sätt kunna samverka närmare och mer med civilsamhället. Det handlar om att föreningar men även privatpersoner skall kunna registrera geografisk information, dvs markeringar av typen punkt, linje eller yta, som kan hämtas till kommunens kartdatabas. Källa: Lisa Bergström

Kontakt i övrigt angående kartor: Kartavdelningen Ulrika Wahlström, chef

Biosfärområde Östra Vätterbranterna och socialt viktiga naturområden

I Biosfärprogrammet 2016-2021 ges en vision gällande Fokusområde Turism och friluftsliv: *”Östra Vätterbranterna är ett välkänt begrepp i turism- och friluftslivssammanhang. Området är känt för sitt rika natur- och kulturarv som förvaltas hållbart. I området finns en mängd bokiningsbara och prissatta upplevelser”*



Bild 10 Karta över Unescos Biosfärområde Östra Vätterbranterna

En hel del är redan gjort som till exempel cykelutflyktskartorna Vätterbrantsleden (Södra och Norra), besökskartan Biosfärområde Östra Vätterbranterna och besökskartan Visingsö. Ett av målen fram till 2021 är att skapa en biosfärvandringsled där befintliga natur-, kultur- och pilgrimsleder knyts samman. Detta arbete är påbörjat och en första rundslinga finns nu markerad som Biosfärled Uppgränna. En viktig strategi för att nå målen i biosfärprogrammet är samverkan mellan besöksnäringen och de gröna näringarna tillsammans med kommun, myndigheter och andra aktörer. De senaste åren har samarbetet med kommunen,

länsstyrelsen, Destination Jönköping och Smålands turism stärkts vilket skapar goda förutsättningar för utvecklingen av friluftslivet i biosfärområdet.

Besök och Upplev Biosfärområde Vätterbranterna

Naturpärlor

Beskrivna naturpärlor att besöka i Jönköpings kommun är 68 stycken.

38 stycken av dem ligger inom biosfärområdet, se Bild 11

Naturresevat

Länsstyrelsen förvaltar 43 stycken naturresevat i Jönköpings kommun.

28 stycken av dem ligger inom biosfärområdet

Vandringleder

Det finns 25 vandringleder och strövområden i Jönköpings kommun.

13 stycken av dem ligger inom biosfärområdet

Det pågående samverkansprojektet **LONA Mera Friluftsliv 2018-2020** är ett led i att uppnå bland annat friluftslivsmålen i biosfärprogrammet. Anne-Lie Lokko har varit projektledare under 2018 och i projektgruppen ingår Lisa Bergström, Josefine Gustafsson, Lena Claesson och Helen Bjurulf. Bland annat pågår nu arbetet med att ta fram en digital naturvägledning med fokus på Besök och Upplev Vätterbranterna, <http://www.ostravatterbranterna.se/besok-och-upplev/> Här har samlats information om biosfärområdets vandringleder, naturresevat och naturpärlor. Observera att Besök och Upplev på webben är ”work in progress”. Projektet pågår till och med 2020.

Det har under 2018 tagits fram en fysisk besökskarta med fokus på besöksmål kopplade till natur och kultur. **Besökskartan Natur & Kultur i Biosfärområde Östra Vätterbranterna**. Biosfärområdet har tagit fram kartan tillsammans med kartavdelningen på Stadsbyggnadskontoret. Källa: Lena Claesson och Anne-Lie Lokko

Inom projektet LONA Mera friluftsliv håller också skyltar på att tas fram för att markera ett antal **infonoder** i Biosfärområde Östra Vätterbranterna. Den första infonoden kommer att finnas vid IKHP på Huskvarnaberget. De kommande åren kommer också ett antal **demoområden** att skyltas upp ute i terrängen för att berätta om biosfärområdets olika värden. Dessa platser är också tänkta som hjälp vid guidningar i biosfärområdet.

Workshop tema Turism och Friluftsliv på annans mark

För att ytterligare bädda för bland annat en positiv utveckling vad gäller socialt viktiga naturområden i biosfärområdet hölls i oktober 2018 en workshop med temat Turism och Friluftsliv på annans mark. Detta gjordes tillsammans med Jönköpings kommun, Länsstyrelsen i Jönköpings län, Smålands Turism, LRF, Destination Jönköping och Region Jönköpings län. Cirka 50 representanter från olika intressen deltog aktivt i workshopen på Smålandsgården vid sjön Ören.

Socialt särskilt viktiga naturområden i biosfärområdet

Vandringleder

Se <http://www.ostravatterbranterna.se/besok-och-upplev/vandra/>, där det går att läsa om områdets första biosfärled som är en runda i Uppgrena. Två andra biosfärleder planeras. En andra runda vid Ölands by. En tredje biosfärled förväntas göras längs Franciscusleden från Huskvarna till länsgränsen. De personer som varit särskilt inblandade i arbetet med

biosfärlederna utöver kommundelsutvecklare Lena Claesson och biosfärområdets Carl-Olof Thulin är Gudrun Käll, Biosfärled Uppgrenna, Anders Råsberg, Inga och Björn Jonasson, Biosfärled Franciscus och Ölands by.

Cykelvägar

Cyklning är mycket populärt i biosfärområdet. Två cykelleder, Södra och Norra Vätterbrantsleden, finns markerade på fysiska kartor, som pdf:er och med utplacerade skyltar i området. Lena Claesson har tagit fram dessa kartor. Se <http://www.ostravatterbranterna.se/besok-och-upplev/cykla/>

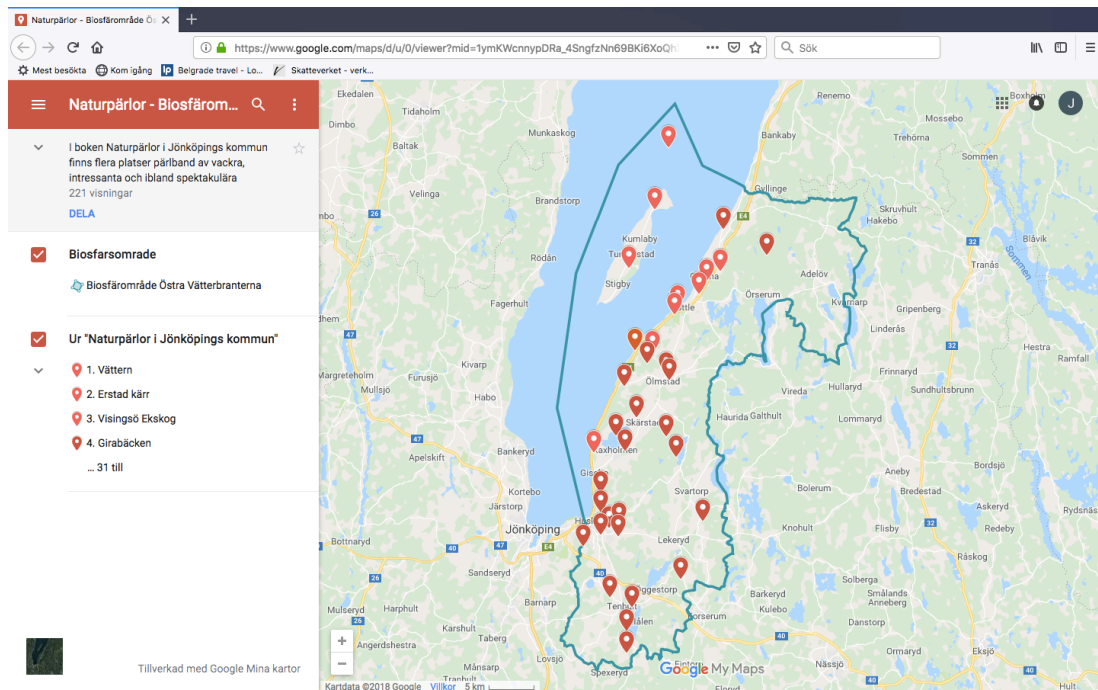


Bild 11 Karta över Naturpärlor i biosfärområdet från www.ostravatterbranterna.se

Natursköna områden, naturpärlor

För den som vill besöka natursköna områden finns ett gediget arbete utfört att ta del av. Beskrivningar och vägledning med en liten karta finns boken Naturpärlor i Jönköpings kommun. De naturpärlor som finns i biosfärområdet finns samlade på <http://www.ostravatterbranterna.se/besok-och-upplev/naturskona-omraden/>

Områden med viktiga naturvärden sammanfaller ofta med socialt viktiga naturområden. Därför kan kartunderlaget i biosfärområdets **Landskapsekologiska Brist- och funktionsanalys** vara till hjälp när prioriteringen av viktigaste områdena ska göras.

Platser för studiebesök och exkursioner

Vissa platser i biosfärområdet är extra lämpliga för studiebesök och under exkursioner vid till exempel konferenser och i biosfärambassadörsutbildningarna. Nämnas bör Norra Landsjön vid fågeltornet, Röttle by och hamn, Råbyskogen, Björkängen i Ölmstad, Örserums tätort vid Smålandsgården med strandpromenaden vid norra Ören, Ölands by och Hovaskog och Girabäcken i Uppgränna.

Gränna golfbana

Ett annat socialt viktigt naturområde som inte ska glömmas bort är Gränna golfbana, se sid 29-31 http://www.ostravatterbranterna.se/wp-content/uploads/2017/02/Granna_golfbana.pdf

Fokusområde Turism och Friluftsliv

Martha Wägeus är biosfärområdets ansvariga för friluftsliv i fokusgruppen Turism och friluftsliv. Hon menar att buller är en negativ aspekt i flera områden varför vi bör värna om de tysta områdena. Områden med intressanta naturtyper samt lågexploaterade områden behöver synliggöras mer. Martha är van guide och guidar till exempel på Bondberget. Hon har även idéer kring en skogsparkourbana i Tenhultstrakten. Lena Claesson är också med i fokusgruppen för Turism och friluftsliv. Hon påpekar att det saknas vandringsleder i södra delen av biosfärområdet. I praktiken finns dock populära promenadstråk som skulle kunna synliggöras bättre, till exempel med hjälp av orienteringskartor. Hon tycker att det skulle vara bra att skulle lyfta fram delområden t ex Landsjön-Skärstad. Chatrine Schander Ljunqvist är gruppens ansvariga vad gäller turism.

Guider i biosfärområdet

Kommande år, 2018-2020, ska en utbildning för befintliga guider skapas. Syftet är att redan aktiva guider ska kunna guida i biosfärområdet samt att samla dessa i ett nätverk som är möjligt att kontakta vid behov. Detta sker i samarbete mellan biosfärområdet, Jönköpings kommun, Smålands Turism och Destination Jönköping som en del i kommunens friluftslivsutveckling i kombination med Smålands Turisms HPU-projekt (Hållbar produktutveckling). Kontakt: Josefine Gustafsson, fd koordinatör för Biosfärområde Östra Vätterbranterna.

Växa Tillsammans

I arbetet med social hållbarhet har aktiva medlemmar i biosfärområdet via projektet Växa Tillsammans under 2015-2018 möjliggjort möten mellan nya och gamla svenskar ute i biosfärområdet. Brunnstorps gård med biodlingen, Mykinge försöksgård, Skärstaddalen och Bondberget med Öxnegården har varit viktiga platser för dessa aktiviteter.

Övrigt

Om detta och andra i övrigt socialt viktiga områden kan finnas att läsa om bland rapporterna och dokumenten på webben, se under **Dokument** på www.ostravatterbranterna.se

Tranås kommun - socialt viktiga naturområden

Adelövs socken är den del av Tranås kommun som ligger i Biosfärområde Östra Vätterbranterna. Representanter från Tranås kommun var inbjudna till stormötet och har fått del av information om kartläggningen. Viktiga naturområden för friluftsliv i Adelövs socken är: Holavedsleden, sjön Noen och Sötåsasjön (fiskesjö med fiskgjuse).

Skogsstyrelsen och socialt viktiga naturområden

Socialt viktiga naturområden som nämns av Skogsstyrelsen är där sport utövas, där människor rastar sina hundar, vandringsleder, platser med utsikt och vattenmiljöer. Även tysta områden och områden som allmänt leder till miljöombyte anses viktiga i sammanhanget. Att vandringslederna erbjuder en varierad naturmiljö är också viktigt. En ytterligare aspekt att ta hänsyn till är, att vad som anses vara viktiga naturområden, skiftar med årtiderna. Vid stormötet den 10:e december påpekades från Skogsstyrelsen att tillgängligheten för studenter att ta sig ut är en viktig aspekt. Skogsstyrelsen har tagit fram skogliga målbilder, som belyser sociala aspekter. Många av Skogsstyrelsens projekt berör sociala värden, särskilt de som kretsar kring vatten. Skogsstyrelsen kan inrätta Naturvårdsavtal för att bevara endast sociala värden. Källa: Sandra Westerström

Tätortsnära skog i biosfärområdet 2008-2009

Skogsstyrelsen har gjort en kartläggning av sociala värden i skogen kallad Tätortsnära skog i biosfärområdet 2008-2009, se Bild 12. Denna finns i nuläget inte tillgänglig digitalt för allmänheten. Kartläggningen gjordes av Anders Philipsson och Carl-Olof Thulin. I samtal med Anders Philipsson menar han att den mest används vid avverkningsanmälningar. Kartläggningen innehåller 76 stycken olika ytor varav 39 stycken är tagna från kommunens källor. Resten, 37 stycken, har Skogsstyrelsen analyserat fram själva. Linjer finns i shape-filer i form av 26 vandringsleder varav 12 stycken kommer från kommunens källor. Ett subjektivt urval av ett antal skogar med sociala värden har också gjorts. Gränsen för avverkning intill tätortsnära skog, socialt viktiga naturområden, är av Skogsstyrelsen satt till minst 500 meter. Källa: Anders Philipsson

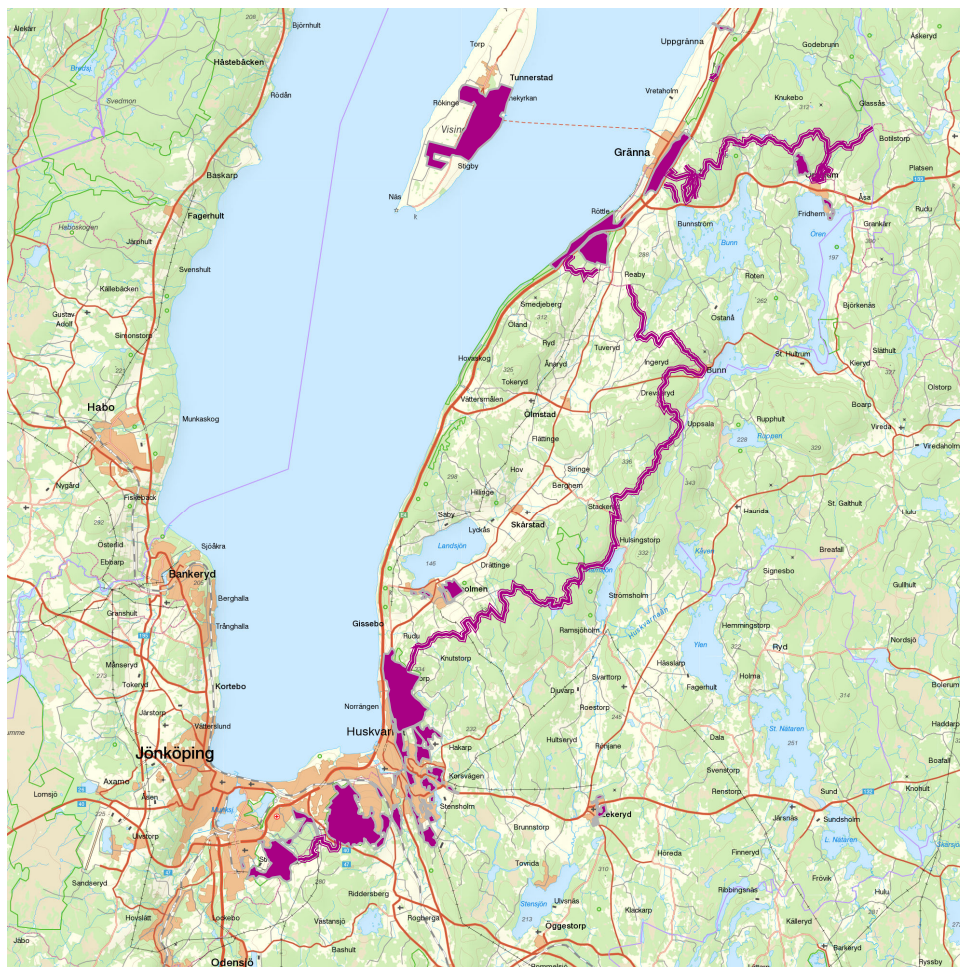


Bild 12 Tätortsnära skog i kartlagd av Skogsstyrelsen i biosfärområdet 2008-2009

Skogens pärlor

Skogens pärlor är skogsstyrelsens öppna kartverktyg som finns på hemsidan och är öppen för alla. Här finns kartor över biotopskyddsområden, naturvårdsavtal (rekreation), nyckelbiotopsinventering och annat. <https://kartor.skogsstyrelsen.se/kartor/>

Region Jönköpings län och socialt viktiga natur- områden

Områdena Öxnehaga och Huskvarna söder anses vara socioekonomiskt svaga områden inom biosfärområdet. Att satsa åtgärder på att stärka folkhälsan genom att utveckla friluftslivet i dessa områden ligger i regionens intresse.

Regional handlingsplan – Jämlig hälsa

Regionen har gjort en handlingsplan för jämlig hälsa. Handlingsområde 8 i den handlar om ”Samhällsplanering och närmiljö”. Ett mål är att göra ”Rekreations- och närområden tillgängliga utifrån ett jämlikhetsperspektiv”. Regionen nämner två punkter som anses beröra Biosfärområde Östra Vätterbranterna:

- Ta fram och genomföra planer med aktiviteter för ökad tillgänglighet i naturområden, för alla oavsett ålder, kön, bakgrund och eventuella funktionsnedsättningar.
- Stimulera till ökad användning av tätortsnära promenadstråk, vandringsleder och naturreservat för alla oavsett ålder, kön, bakgrund och eventuella funktionsnedsättningar.

Multifunktionella utomhusmiljöer på förskolegårdar

Sektion folkhälsa inom Region Jönköpings län har bidragit till ett forskningsprojekt om multifunktionella utomhusmiljöer på förskolegårdar. Nio förskolor från fem av länets tretton kommuner deltar. Alla nio förskolor arbetar med ekosystemtjänster. Öxnehaga förskola är en av dessa nio som har haft kontakt med Biosfärområde Östra Vätterbranterna. Inom detta samarbetar vi också kring miniambassadörer. Kontaktperson i biosfärområdet har varit och är Magnus Apelqvist. Riksbyggen har närvarat vid några träffar och även webbmöten har ägt rum med riksbyggen och deltagare från förskolorna. Källa: Lena Hedin, Folkhälsoutvecklare

Smålandsleden

Satsningen på Smålandsleden är ett annat exempel på hur Region Jönköpings län satsar på socialt viktiga naturområden. Smålandsleden är ett projekt för att inventera och renovera cirka 70 mil av länets leder. Smålandsledens vandringsleder har valts ut därför att de uppfyller kriterier avseende tillgänglighet till allmänna kommunikationsmedel, närhet till övernattningsställen samt vacker natur- och kulturbygd, typisk för det småländska landskapet. <https://utveckling.rjl.se/smalslandsleden>

Kontakt: Region Jönköpings län avdelningen Regional Utveckling Lena Bohman, lana.bohman@rjl.se, sakkunnig samhällsplanering. För mer information om ekosystemtjänster är kontakt Ellen Almers på Jönköpings University, ellen.almers@ju.se som är en av forskarna och kan berätta mer om den delen i forskningsprojektet

Växjö stift och socialt viktiga naturområden

I samtal med stiftets miljösamordnare Mattias Magnusson om Växjö stifts marker i biosfärområdet nämner han Kyrkoreservatet i Drevseryd samt att stiftet äger ett antal fastigheter.



Bild 13 Kyrkoreservatet i Drevseryd nära Bunnligger i biosfärområdet.

Dessa fastigheter ligger på Visingsö, i Ölmstad, Drevseryd, Berghem, Hakarp, Björnaryd (Svarttorp- mfl), Lekeryd, Öggestorp, Rogberga samt i Östra Ubbarp. När det gäller de sociala värdena på fastigheterna anses dessa vara främst i form av stigar. Fastigheten i Öggestorp omnämns särskilt eftersom där finns ett rikkärr med massor av ängsnycklar. Detta område ligger nära Stensjön och kommer eventuellt säljas. Källa: Mattias Magnusson, miljösamordnare Växjö stift

En satsning som svenska kyrkan, Hakarps församling i biosfärområdet, organiserat för är **"Pärlstigar"** som är en rundslinga i Hakarp.

Näringslivet och socialt viktiga naturområden

En representant från friluftslivsbutiken Uthuset deltog på stormötet den 10:e december. Uthuset är inriktat på vandring, ligger vid Skärstad kyrka sedan 2017, och är ett exempel på en aktör inom näringslivet i biosfärområdet som både bidrar till ett ökat friluftsliv och som månar om att t ex Bauerleden och Fransiscusleden hålls i ordning. Uthuset erbjuder även egna event som kajaking i Landsjön och eldkurs. Aktören kan också tänka sig ta del i skötsel av socialt viktiga naturområden i närheten. Källa: Jocke, Uthuset. Nedan listas ett urval aktiva aktörer i biosfärområdet som är kopplade till friluftslivet. Alla aktörerna anser att

vandringslederna är särskilt betydelsefulla för dem. Guider och transporter framhålls också som viktigt för att kunna utveckla verksamheten.

- Uthuset – Skärstad. Fokus vandring, tälta, friluftsliv. Kontakt: Jocke
- Fishing Sweden – Bunn, Ören, Vättern. Vill tillhandahålla fysiska och digitala kartor (pdf att skriva ut) på tyska Kontakt: Michael Kleeman
- Mykinge försöksgård B&B - Skärstad nära Landsjön Kontakt: Petra Hansson
- Hemma på Hult – Ligger utanför Adelöv. Besökare använder flitigt Holavedsleden. Kontakt: Chatrine Schander Ljungqvist
- Drefserys gård – ”Bonde för en dag” Ölmstad/Bunn ligger i Växjö stifts kyrkoreservat Kontakt: Jenny Elf

Markägarföreningar, privata markägare - socialt viktiga naturområden

Dialogen mellan markägare och andra aktörer i biosfärområdet har pågått länge men då har det främst handlat om naturvärden i landskapet. I oktober 2018 påbörjades dock en dialog om socialt viktiga naturområden under workshopen Turism och friluftsliv på annans mark. Samtalen bland de cirka 50 deltagarna hölls i positiv anda och fortsättning följer.

Södra skogsägarna

Södra skogsägarna är en av grundarorganisationerna för biosfärområdet. Södra sitter därför med i styrelsen för Biosfärområde Östra Vätterbranterna. Projekt Lövsuccé är ett exempel på ett samarbetsprojekt där Södra skogsägarna är en viktig aktör och där förutsättningar för ett lämpligt landskap för friluftsliv skapas. Detsamma gäller samarbetsprojektet LONA Kontinuitetsskog (Betesskogar) 2018-2020. Södras representant har fått information om kartläggningen under arbetets gång.

Privata markägare

Privata markägare har ej deltagit i denna kartläggning. En del markägare är intresserade av att friluftsliv bedrivs på markerna medan andra inte alls är intresserade av detta. I det här skedet handlar det främst om att identifiera vilka områden som redan är klassade som intressanta och väl kända för markägarna.

Ideella sektorn och socialt viktiga naturområden

Friluftsförbundet

Friluftsförbundet framhåller att kollektivtrafiken är oerhört viktig och behöver utvecklas. Leder i form av rundor är också något som efterfrågas. Ett exempel på där god tillgänglighet erbjuds och därför är mycket välbesökt är naturreservatet Bondberget i Öxnehaga. Busshållplatser är avgörande för hur lederna kan användas för de som ej är bilburna. Socialt viktiga områden är:

1. De områden som folk har hittat 2. De områden som folk inte ännu har hittat, dvs områden med potential att bli socialt viktiga områden.

Gott exempel på ett integrationsprojekt är Må Bra i Naturen där äldre personer och nya svenskar är ute tillsammans på Bondberget. Ett annat gott exempel att inspireras av är Östergötlands Utflyktskarta. Öxnegården på Bondberget är Friluftsförbundets centralpunkt i biosfärområdet. Källa: Kjell-Åke Antonsson (regionalt) och Martha Wägeus

IKHP Huskvarna

Det är viktigt att det är enkelt för alla att ta sig till ett friluftsområde. IKHP har haft kontakt med Länstrafiken genom åren och önskat bussförbindelser till IKHP men det saknas fortfarande. Önskan finns att utöka busslinjen som stannar på hållplats Egnahem med att åka upp och vända vid IKHP. Detta skulle komma till nytta för skolor, studenter och personer utan bil. Det är i nuläget dyrt för skolorna att behöva hyra buss för att ta sig till IKHP. Om buss skulle gå under skoltid och på helgerna hade varit till mycket stor nytta för flera av de målgrupper som verkligen behöver komma ut och röra på sig. Särskilt utrikesstudenter har efterfrågat detta. Det behövs också mer information om hur man tar sig till och mellan olika platser. Källa: Micke, IKHP

Jönköpings orienteringsallians

Grännabygdens OK har en orienteringskarta, som sträcker sig från golfbanan i sydväst och inkluderar Röttle, till Norr Boarp i norr och Adelöv i öster. Det finns inom området ett antal intressanta platser att besöka bland annat Skogstornet, Röttle, Brattaberget med ett gammalt intressant torp. Större delen av kartan är reviderad/ritad 2018 och en del av den ligger på nätet på kommunens hemsida. Det gör däremot inte området öster om Örserum, då GBOK skall ha OL-tävling på hösten 2019 i Glassås och inte vill släppa den nyritade delen av kartan ännu. Källa: Jan-Olof Nyberg IKHP kontaktperson orienteringsalliansen.



Bild 14 Friluftsstrategen Lisa Bergström, nära en nygjord mountainbikebana (IKHP) vid Huskvarnaån – Stensjön Jönköpings kommun, Unescos Biosfärområde Östra Vätterbranterna.

Övriga

Jönköpings läns Guide- och reseledarförening

Guidar till exempel på Visingsö. Har ej kontaktas i detta skede.

Stiftelsen Wettershus Retreatgård

Wettershus ligger mitt i biosfärområdet nära Ölands by, Ölands brygga och naturreservatet Sjöbergen. Retreatgården är en unik plats för människor i behov av avskildhet, rekreation och återhämtning i ett naturområde som erbjuder tystnad och ro. Fransiscusleden används flitigt av besökarna till Wettershus. Ej kontaktade.

Övriga i biosfärområdet som ej är kontaktade

Ridklubbar, Scouterna, Tipspromenadsarrangörer, Stavgång, Klätterklubbar, Cykling, Paddling, Jaktlag

Allmänheten och socialt viktiga naturområden

Vissa åtgärder har gjort för att underlätta dialogen med allmänheten. Exempel på detta är:

- ”Min gröna plats” i Jönköpings kommuns Grönstrukturplan på webben – Sociala värden
- Geokoll Jönköpings kommun
- Naturkartan app Jönköpings kommun
- Tätortsnära ”rundor” se Jönköpings kommuns **Till fots** Bonnarundan m fl Se Bilaga 11

Det finns saker vi vet vi mindre om. Till exempel var kvinnors och flickors viktigaste platser för friluftsliv finns? Ridleder är en sådan. Jocke på Uthuset nämnde vandring som en viktigt särskilt för kvinnor, *ref* ”*Tanter på tur*”. För övrigt har vi heller av förklarliga skäl inte heltäckande information om andra socialt viktiga naturområden som stigar, svampställen, utsiktsplatser, privata cykelrundor och privata springrundor.

Diskussion

*”Har vi bra underlag?
Ja, men det saknas.....”*

Kartläggning av socialt viktiga naturområden utanför tätorterna och en uppdaterad inventering av tysta områden i biosfärområdet.

Fortsatt **samverkan** är vägen att gå!

När det gäller kartläggning av socialt viktiga naturområden i biosfärområdet saknas underlag främst från områdena utanför tätorterna, bortsett från naturreservaten då. En fortsättning på det här projektet skulle kunna vara en inventering med fokus på naturområden utanför tätorterna. Dels för de som vill uppleva äventyret utanför urbana miljöer, dels för de som söker tystnad och ro.

Utmaningen - Hur samlar vi kartorna

Det behöver bli lättare för alla att hitta de underlag de vill ha framkom det tydligt under mötet på länsstyrelsen den 10:e december 2018. Att åstadkomma detta under uppdragets korta tid var inte möjligt men vi har tagit ett kliv framåt. Det vore till exempel mycket bra för boende och besökare att ha tillgång till en digital naturvägledning för biosfärområdet. En sådan bör vara tydligt målgruppsanpassad. Till exempel med information riktad till personer med funktionshinder och finnas på flera språk än svenska. Biosfärområdet jobbar med att utveckla en sorts digital naturvägledning på webben kallad ”Besök och Upplev”. Syftet är här att vägleda boende och besökare ut i området både när det gäller friluftsliv, naturturism och utflyktsmål i övrigt. Tanken är att du lätt ska hitta tips på var du kan bo, äta och vad du kan få uppleva i biosfärområdet. Arbetet ingår i ett samverkansprojekt med Jönköpings kommun som heter Mera Friluftsliv 2018-2020 (LONA).

Viktigaste naturområdena med avseende på friluftsliv

Vid en snabb runda kring frågan ”Vilka är de socialt viktigaste naturområdena i biosfärområdet?” föreslogs spontant dessa områden som särskilt viktiga:

Gränna-Röttle-Västanaå,
Råbyskogen – Ramsjön - Uvaberget ,
Bondberget-Öxnehaga,
Huskvarnaberget,
Landsjön-Skärstaddalen,
Uvaberget-Tenhult-Ingaryd,
Bunn-Ören-Örserum,
Uppgränna-Girabäcken,
Visingsö

Naturområden med stor potential att bli viktiga för friluftslivet i framtiden

Lågexploaterade områden

Tysta platser

Ostörda områden - Länsstyrelsen har mätt stora områden (1998)

I biosfärområdet är det Vättern och norr om Örserum i Adelövs socken som det finns områden som är klassade som större ostört område. Även Råbyskogen-Ramsjön- Uvaberget

Är ett relativt tyst område. Här behövs en uppföljning för att se om något förändrats på 20 år.

Tysta områden

En sak som ofta nämns i sammanhanget och som upplevs negativt är bullret från E4:an som går som en ljudlig pulsåder genom nästan hela biosfärområdet.

Tillgänglighet - logistikfrågan

Inom Biosfärområde Östra Vätterbranterna är bara ett fåtal naturområden tillgängliga med kollektivtrafik, men hela Skärstaddalen når man. Denna fråga är extra viktigt för aktörerna inom beöknaringen i biosfärområdet samt för besökare och boende.

Lösa Logistik = ökad tillgänglighet = ökad jämlikhet

Kollektivtrafik till exempelvis Huskvarnaberget IKHP behöver prioriteras.

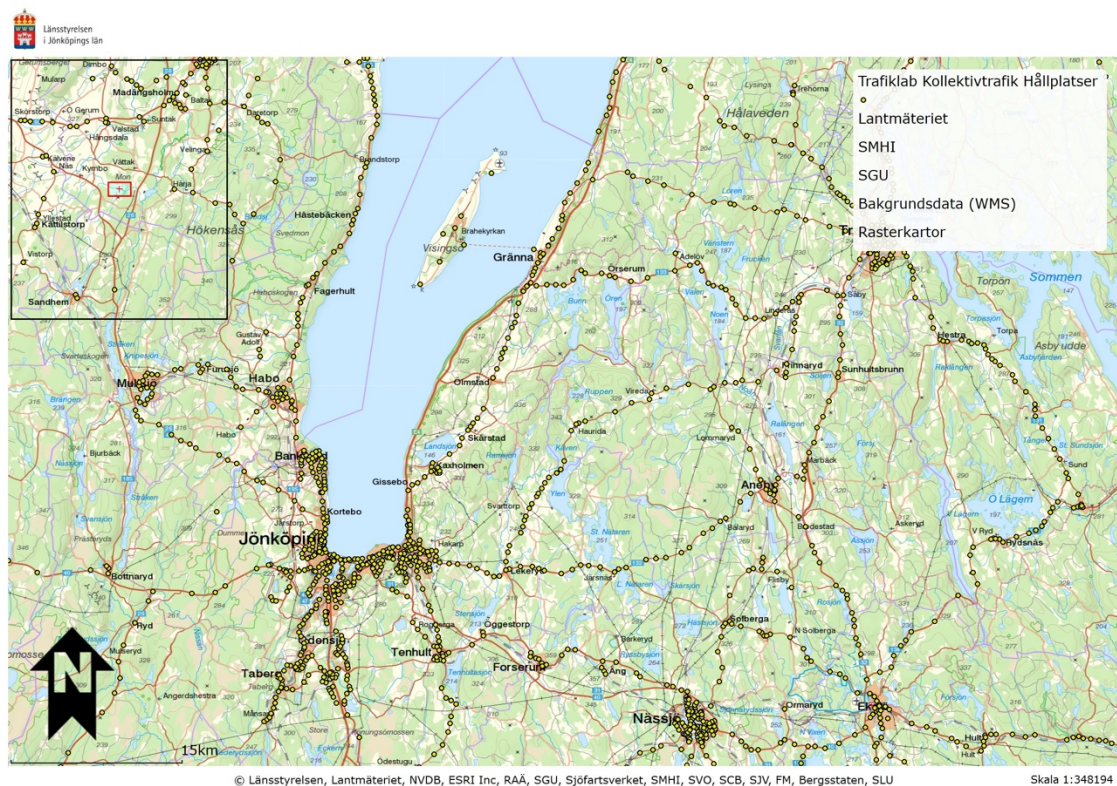


Bild 15 Busshållplatser med kollektivtrafiken.

Vart är det svårt att ta sig?

Går det att lösa med närtrafiken?

- Råbyskogen
- Ölands by
- Bunn
- Ramsjön-Uvabeget
- Vistakulle
- Huskvarnaberget
- Hakarp

Tillgänglighet – hur gör vi det enklare att komma ut?

Viktigt att tänka på är tillgänglighet för funktionsnedsatta samt att det finns information om var man kan ta sig fram. Det vore bra om det framgick tydligare var det är mest lättillgängligt eftersom många områden är ganska svårtillgängliga. Det pågår arbete på Länsstyrelsen med att sätta målnivåer för tillgänglighet i reservaten. Jönköpings kommun har tillsammans med handikapprörelsen vaskat fram ett antal områden i kommunen att satsa på för att förbättra för personer med funktionshinder.

Värdet av Naturguider, Utomhuspedagogik och övrig naturvägledning

Ekobussen och Naturskolan tar ut flera tusen elever per år. Ekobussen har haft utelektioner med gymnasielever sedan 80-talet. Detta bidrar såklart till att kommuninvånare ges möjlighet att hitta ut till naturområden som de inte nödvändigtvis skulle hitta till annars. Utöver detta finns skolskolorna som ett antal skolor, lärare och elever utnyttjar kontinuerligt. Vikten av utomhuspedagogik kan inte nog poängteras när det gäller att ge fler grupper tillgång till friluftslivet. Behövs det fler skolskolor? En fråga att ta upp på den Nationella konferensen Ute är inne 2019 som har Temat Planera för utomhuspedagogik. Denna gång hålls konferensen i Jönköping med exkursioner och workshops förlagda till biosfärområdet. För att fler personer ska få tillgång till socialt viktiga naturområden behövs fler tillgängliga naturguider. Här har vi också möjlighet att vägleda besökare till fler områden så att besökstrycket sprids ut i området.

Fritidsfisket

För att fisket ska bli mer lättillgängligt för fler så är det viktigt med

- Information online och på plats
- Enkel fiskekortsförsäljning
- Fysisk tillgänglighet (ramper, bryggor, m.m.).

Här kan Jönköpings kommun och biosfärområdet bidra till att lägga in information om fiskemöjligheterna t.ex. i naturkartan och på webben. Till samtliga av vattnen som nämnt tidigare säljs fiskekort online. Länka gärna vidare dit. Under våren 2019 släpps också Länsstyrelsernas gemensamma onlinekarta, www.fiskekartan.se och där kommer man att kunna hitta gränser och kortfattad information om alla Sveriges fiskevårdsområden. Gränser för fiskevårdsområden kommer att kunna visas av andra nyttjare som vill, genom fiskekartans öppna karttjänster. Det behöver alltså inte tas fram något nytt material, utan materialet finns redan. De viktiga vattnen inom Östra Vätterbranterna har generellt sett bra tillgänglighet. Samtliga har ramper där man kan sjösätta sin båt. Hur det är med båtuthyrning är osäkert. Anpassning för rullstolsburna genom till exempel lättillgängliga bryggor finns inte så mycket. Under vintern 2019 tas rekommendationer fram för fiskevårdsområden och där kommer anpassning för rullstolsburna vara en sak som lyfts fram.

Förbättringsområden - Det här behöver vi jobba vidare med

Översättningar till engelska och tyska efterfrågas generellt.

Vandringslederna saknas i länsstyrelsens WebbGis. Det saknas till exempel också en karta med biosfärområdets gränser på länsstyrelsens sida om biosfärområdet, ligger under Besök och upptäck. Detsamma gäller hos övriga aktörer, att det borde vara lätt att se biosfärområdets gränser på publika kartor. Det är också en viktig varumärkesfråga att synliggöra biosfärområdet på olika sätt. Behöver vi börja mäta friluftslivsutvecklingen i biosfärområdet? Till exempel räknare vandringsleder, Bondberget, IKHP, Girabäcken, Vistakulle, Röttle, Råbyskogen och Uvaberget.

Friskvård istället för sjukvård

En viktig sak som kom fram på mötet den 10:e december var att det behövs mer samarbete för att kunna utveckla arbetet med folkhälsan. Samhällsnyttan i att göra det lättare för människor att vistas ute kan inte nog överskattas och leder till bevisad ökning av folkhälsan. Här finns i förlängningen stora samhällsekonomiska vinster att göra. Detta vilket gör frågan om socialt viktiga naturområden större än den kanske till synes först verkar vara. Länsstyrelsen i Västra Götalands län har gjort en undersökning gällande fysisk aktivitet för äldre. Forskningsrapporten finns på [www.FYSS.se](http://www.fyss.se) http://www.fyss.se/wp-content/uploads/2017/09/FYSS-kapitel_FA_aldre_FINAL_2016-12.pdf Rekommendationer om fysisk aktivitet för äldre. Tipset kommer från Socialstyrelsens - Balansera mera. Matti Lejon i Linköping, projektet "Sätt Östergötland i rörelse", har mycket att förmedla om dessa frågor. Källa: Hans-Åke Antonsson, Regionsutvecklare Friluftsförbundet. Det vore också intressant med ett framtida samarbete om folkhälsan i biosfärområdet där till exempel Jönköping University kan vara drivande.

Allmänt om ur Naturvårdsverkets vägledning.....oktober 2018

VÄRDET AV FRILUFTSLIV OCH UTÖVANDE AV FRILUFTSLIV

Friluftsliv bygger i grunden på ett möte mellan människa och natur. I mötet uppstår en upplevelse som är individuell och skapar värde på olika sätt för olika människor. Friluftslivet är värdefullt för Sverige, både för den enskilda människan och för samhället i stort. Friluftsliv kan bidra till att förbättra människors fysiska och psykiska hälsa, vilket indirekt leder till stora samhällsekonomiska besparingar. Samtidigt kan friluftsliv bidra till regional utveckling på olika sätt. Människors kontakt med naturen har minskat de senaste hundra åren. I dagens samhälle spelar friluftslivet en avgörande roll i människors relation till naturen och förståelse för naturen och allt levande.

Befintlig statistik antyder att mängden friluftslivsutövare varit relativt stabilt de senaste 30 åren, även om det troligtvis skett en viss minskning av det organiserade friluftslivet. Det saknas emellertid statistik avseende barns (0-16) Definitionen av friluftsliv har sitt ursprung i Förordning (2010:2008) om statsbidrag till friluftsförbund. Vissa former av friluftsliv går utöver allemansrätten, till exempel fiske, jakt och färdsl med motordrivna fordon (exempelvis skoterkörning).

Friluftsliv för alla. Uppföljning av de tio målen för friluftslivspolitikerna.

Rapport 6700. 8 år) friluftslivsutövande. Även statistik avseende vuxna omfattar generellt sett ett väldigt begränsat antal aktiviteter. Tidsbrist lyfts fram som ett viktigt hinder för utövande av friluftslivaktiviteter. Nästan hälften av de svarande upplever i någon grad brist på lämpliga platser eller områden för att ägna sig åt friluftslivaktiviteter i den utsträckning de önskar. Ytterligare hinder för att komma ut i naturen är exempelvis brist på information, bristande kommunikationer eller att man saknar någon att utöva aktiviteten tillsammans med.

Räcker kommunens, statliga reservatens och kyrkans mark för att tillgodose friluftslivets behov? Under stormötet den 10:e december på länsstyrelsen konstaterades att vi inte kan utgå från att allmän mark räcker för att tillgodose friluftslivets behov inom Biosfärområde Östra Vätterbranterna. Privat mark kan vara lika intressant - även om det ibland kan vara mer komplicerat. En del markägare är intresserade av att ha friluftslivsutövare på sina marker medan andra inte alls vill det. Om vi börjar med att identifiera vilka områden som är intressanta kan vi sedan gå vidare och diskutera med berörda markägare. Dialogen med de privata markägarna inom biosfärområdet har pågått länge, men då främst kring naturvärden. I oktober hölls till dock en välbesökt workshop kring ämnet, ”Turism och friluftsliv på annans mark”, i Örserum.

Fortsättningen....

Genom att kartlägga områden som är viktiga för friluftsliv är förhoppningen att förståelsen för att bevara och utveckla dessa områden stärks på flera platser i länet. Att vistas i naturen bidrar till så mycket positivt för både den enskilda individen och samhället i stort. Kartläggning av det här slaget blir viktigt underlag för framtida samhällsplanering.

Referenser med länkar

Regional skogsstrategi för Småland - Se 5:3: ”Insats för att stärka förutsättningarna för friluftsliv”

<https://extra.lansstyrelsen.se/skogsstrategismaland/sv/start/Documents/sm%0c3%0a5lands%20skogsstrategi.pdf>

Naturvårdsverket

Regeringsuppdrag Tätortsnära natur och friluftsliv 2017 Naturvårdsverkets :

http://www.naturvardsverket.se/upload/stod-i-miljoarbetet/remisser-och-yttranden/remisser-2017/Skrivelse_Tatortsnara-natur_o_friluftsliv.pdf

Regeringsuppdrag Utveckling av friluftslivet 2016 Naturvårdsverket och Metod

<https://www.naturvardsverket.se/upload/miljoarbete-i-samhallet/miljoarbete-i-sverige/regeringsuppdrag/2016/naturvardsverkets-deltredovisning-av-ru-utveckling-av-friluftslivet-metod-for-kartlaggning.pdf>

<https://www.naturvardsverket.se/Miljoarbete-i-samhallet/Miljoarbete-i-Sverige/Regeringsuppdrag/Redovisade-2016/Metod-att-kartlagga-friluftsomraden/>

<http://www.naturvardsverket.se/ru-utveckling-friluftslivet>

Riksintresse för friluftsliv Naturvårdsverkets webb:

<https://www.naturvardsverket.se/Miljoarbete-i-samhallet/Miljoarbete-i-Sverige/Uppdelat-efter-omrade/Friluftsliv/Riksintressen-for-friluftsliv/>

Naturvårdsverkets Vägledning friluftsliv beaktas handlingsplaner för grön infrastruktur oktober 2018

<http://www.naturvardsverket.se/upload/stod-i-miljoarbetet/vagledning/samhallsplanering/vagledning-friluftsliv-beaktas-handlingsplaner-gron-infrastruktur.pdf>

De 10 Friluftspolitiska målen Naturvårdsverket:

<http://www.naturvardsverket.se/Friluftsmalen/>

Länsstyrelsen i Jönköpings län

Webbiset som visar alla kartor som finns i Grön handlingsplan, Länsstyrelsen Jönköpings län:

<https://ext-geoportal.lansstyrelsen.se/standard/?appid=5396e72b8b9245cb9752a58ef1e1e588>

Länsstyrelsens webbkarta:

<https://www.lansstyrelsen.se/jonkoping/om-lansstyrelsen-i-jonkoping/nyheter-och-press/nyheter--jonkoping/2018-12-03-lansstyrelsens-webbkarta-har-ny-adress.html>

Länsstyrelsens Besök och upptäck

<https://www.lansstyrelsen.se/jonkoping/besok-och-upptack.html>

Ostörda områden, länsstyrelsens Meddelande 2015:01, karta sid 25 :

<https://www.lansstyrelsen.se/download/18.2e0f9f621636e84402719dcb/1527757573465/2015-01.pdf>

Fritidsfiske och fisketurism En sammanställning för Jönköpings län Meddelande nr 2018:27

<https://www.lansstyrelsen.se/download/18.4e0415ee166afb59324216a2/1542878019822/2018-27%20Fritidsfiske%20och%20fisketurism%20i%20J%20C3%B6nk%C3%B6pings%20l%C3%A4n.pdf>

Jönköpings kommun

Översiktsplan 2016 Friluftsliv, Jönköpings kommun:

<http://karta.jonkoping.se/app/oplan/antagen/index.html>

Lägexploaterade områden Översiktsplan 2016 Jönköpings kommun:

<http://karta.jonkoping.se/app/oplan/antagen/index.html> översiktsplanen/natur/lägexploaterade områden. Se även Naturvårdsprogrammet/naturvårdsobjekt, kryssa i lägexploaterade områden i lagerlistan längst upp till höger <https://jonkoping.maps.arcgis.com/apps/MapSeries/index.html?appid=68113d62e40f4533aad5bc9a021c440>

Jönköpings kommun Grönstrukturplan med sociala värden

<https://jonkoping.maps.arcgis.com/apps/MapSeries/index.html?appid=798a2f16744045c7984bb4c86eda446e>

Rapport Ekosystemtjänster och grön infrastruktur i Jönköpings kommun

https://www.jonkoping.se/download/18.45ced1a71633eda93ff1767/1526374400654/Rapport_ES1%20Jo%CC%88nko%CC%88ping%202017_leverans_15dec.compressed.pdf

Exempel på sociotopkarta Stockholm 2017

http://kartor.stockholm.se/bios/dpwebmap/cust_ssth/sbk/sociotopkarta/DPWebMap.html

Naturvårdsprogram Jönköpings kommun

<https://jonkoping.maps.arcgis.com/apps/MapSeries/index.html?appid=68113d62e40f4533aad5bc9a021c440>

Plan för friluftsliv 2018-2023 Jönköpings kommuns

<https://www.jonkoping.se/download/18.72bc891b165a387a5643e/1536047250055/Plan%20f%C3%B6r%20friluftsliv%202018-2023.pdf>

Friluftslivs och orienteringskartor Jönköpings kommun <https://www.jonkoping.se/upplevadora/friluftslivochmotion/friluftsochorienteringskartor.4.74fef9ab15548f0b8002624.html>

Fritidsfisket i Jönköpings kommun

<https://karta.jonkoping.se/?lon=171394.75&lat=6420954.125&zoom=2&bgLayers=Nedtonad&coverlays=MTB.Biosfarsomrade.Markers#>

Badplatser i Jönköpings kommun

<https://www.jonkoping.se/upplevadora/friluftslivochmotion/badplatserfriluftsbad.4.74fef9ab15548f0b800f23.html>

Geokoll, se filmer

<https://www.youtube.com/watch?v=WGpSIu9NZc&feature=youtu.be>

Funktion : <https://youtu.be/WGpSIu9NZc> Instruktion; <https://www.youtube.com/watch?v=g2PhdhwahTI>

Till fots i Jönköping och Huskvarna

Webben som pdf:er över promenadrundor i framförallt tätortsnära natur se www.jonkoping.se under Uppleva göra under friluftsliv

[https://www.jonkoping.se/download/18.74fef9ab15548f0b80015ce4/1465889698681/Till%20fots%20i%20Jo%CC%88nko%CC%88ping%20Huskvarna%20\(hela%20kartan\).pdf](https://www.jonkoping.se/download/18.74fef9ab15548f0b80015ce4/1465889698681/Till%20fots%20i%20Jo%CC%88nko%CC%88ping%20Huskvarna%20(hela%20kartan).pdf)

<https://www.jonkoping.se/download/18.74fef9ab15548f0b800386d5/1465889976156/Bonnarundan.pdf>

<https://www.jonkoping.se/download/18.74fef9ab15548f0b800386d2/1465889975997/I%CC%88ransbergsrundan.pdf>

<https://www.jonkoping.se/download/18.74fef9ab15548f0b800386d4/1465889976115/Lill%CC%88leden.pdf>

<https://www.jonkoping.se/download/18.74fef9ab15548f0b800386ba/1465889975729/Norr%CC%88ngspromenaden.pdf>

<https://www.jonkoping.se/download/18.74fef9ab15548f0b800386b9/1465889975697/Vassarpsrundand.pdf>

[https://www.jonkoping.se/download/18.74fe9ab15548f0b80015ce4/1465889698681/Till%20fots%20i%20j%C3%B6nk%C3%B6ping%20Huskvarna%20\(hela%20kartan\).pdf](https://www.jonkoping.se/download/18.74fe9ab15548f0b80015ce4/1465889698681/Till%20fots%20i%20j%C3%B6nk%C3%B6ping%20Huskvarna%20(hela%20kartan).pdf)

Friluft- och orienteringskartor Jönköpings kommun <https://www.jonkoping.se/upplevadora/friluftslivochmotion/friluftsochorienteringskartor.474fe9ab15548f0b8002624.html>

Ekobussens exkursionsmål i Biosfärområde Östra Vätterbranterna

<https://kartor.eniro.se/m/oSaR8>

Region Jönköpings län

Region Jönköpings län Regional handlingsplan för jämlik hälsa, strategi 2016-2025, sid 46-48

https://plus.rjl.se/info_files/infosida44021/RJL2015_469_strategi_handlingsplan_jamlik_halsa_ett_bra_liv_20160128.pdf

Rapport om folkhälsa från Västra Götaland

FYSISK AKTIVITET FÖR ÄLDRE 2016–121 Rekommendationer om fysisk aktivitet för äldre av Kerstin Frändin, och Jorunn L.

Helbostad http://www.fyss.se/wp-content/uploads/2017/09/FYSS-kapitel_FA_aldre_FINAL_2016-12.pdf

Biosfärområde Östra Vätterbranterna:

Biosfärprogram 2016-2021 Strategi för hållbar utveckling inom Östra Vätterbranterna

<https://www.ostravatterbranterna.se/wp-content/uploads/2016/11/Biosfärprogram-ÖVB-2016-2021.pdf>

Besökskarta Biosfärområde Östra Vätterbranterna Natur & Kultur 2018

https://www.ostravatterbranterna.se/wp-content/uploads/2018/10/besökskarta_ostravatterbranterna2018.pdf

Besök och Upplev Biosfärområde Vätterbranterna - Kartor

<https://www.ostravatterbranterna.se/besok-och-upplev/kartor/>

Naturpärlor i Biosfärområde Östra Vätterbranterna

https://www.google.com/maps/d/viewer?mid=1ymKWcnypDRa_4Sng-fzNn69BK6XoQhX&ll=57.91932082787154%2C14.4836150000001&z=10

<https://www.ostravatterbranterna.se/besok-och-upplev/naturskona-omraden/>

LEIF i praktiken, Levande Ekosystem i Framtiden – från teoretiskt underlag till praktisk rådgivning, 2017 <http://www.ostravatterbranterna.se/wp-content/uploads/2018/07/leif-i-praktiken-levande-ekosystem-i-framtiden-frn-teoretiskt-underlag-till-praktisk-rdgivning.pdf>

Gröna golfbana och Biosfärområde Östra Vätterbranterna

Sid 29-31 http://www.ostravatterbranterna.se/wp-content/uploads/2017/02/Granna_golfbana.pdf

Tätortsnära natur och Biosfärområde Östra Vätterbranterna Examensarbete Göteborgs universitet 2008 <http://www.ostravatterbranterna.se/wp-content/uploads/2016/10/Kopplingen-mellan-tatort-och-tatortsnara-natur.pdf>

Notboken – om notfiske och notadrätter vid Östra Vätterbranterna

<http://www.ostravatterbranterna.se/wp-content/uploads/2016/10/Dra-not-pdf.pdf>

Östra Vätterbranternas naturvärden Meddelande nr 2004:35 Länsstyrelsen i Jönköpings län

<http://www.ostravatterbranterna.se/wp-content/uploads/2016/10/Östra-Vätterbranternas-naturvärden.pdf>

Skogsstyrelsen Skogens pärlor <https://kartor.skogsstyrelsen.se/kartor/>

Växjö stift Kyrkoreservatet i Dreversyd Svenska kyrkan <https://www.svenskakyrkan.se/vaxjostift/dreversyd>

Bilagor

Bilaga 1 Ur NATURVÅRDSVERKET VÄGLEDNING OM GRÖN INFRASTRUKTUR OCH FRILUFTSLIV OKTOBER 2018

Möjliga källor till kartläggning:

- **Kommunernas** underlag från kartläggning av områden värdefulla för friluftsliv, övriga underlag från kommunen (översiktsplan, grönstrukturplan, friluftsplän, kulturmiljöplan, strandskydd, underlag om anläggningar och strukturer enligt bilaga 3 m m), **länsstyrelsens** befintliga underlag (friluftsplän, riksintressen, skyddad natur, inventeringar m m),
- nationella myndigheters underlag, exempelvis **Naturvårdsverket** (Utövandestatistik, Nationella marktäckedata, Skyddad natur, Miljödataportalen),
- **Lantmäteriet** (terrängkartan, fastighetskartan och fjällkartan), **Skogsstyrelsen** (Skogens pärlor, viss statistik om tätortsnära skog, avverkningsanmälningar),
- **Jordbruksverket** (Ångs-och betesinventeringen), **Riksantikvarieämbetet** (Fornsök), **Havs-och vattenmyndigheten** (statistik om fisketurism och fritidsfiske),
- **Boverket, SCB** (statistik kring markanvändning, skyddad natur, grönstruktur tätortsnära natur och skolnära natur), **Tillväxtverket** (statistik om turism/besöksnäring), **SMHI** (klimatanalyser), **Trafikverket** (bullerstörda områden från väg och järnväg), markägares underlag (planeringsunderlag, hänsyn, frivilliga avsättningar m m)
- **ideella organisationer** (statistik om medlemsantal, aktiviteter)

Följande kartläggningar av övergripande förutsättningar kan helt eller delvis göras utifrån antingen befintliga underlag från myndigheter och andra aktörer eller utifrån de kartsnitt och beskrivningar som blir resultatet av (ovan beskrivna) kartläggning av områden värdefulla för friluftsliv:

- Areal, andel och geografisk fördelning av natur värdefull för friluftsliv. Koppla till offentligt respektive privat ägd bostadsnära och tätortsnära natur.
- Andel och geografisk fördelning av offentligt och privat förvaltade anläggningar och strukturer såsom friluftsanläggningar, leder, eldplatser, skidspår med mera. Se ytterligare exempel i bilaga 3.
- Areal och andel natur nära skolor, äldreboenden och sjukvårdsanläggningar.
- Areal, andel och fördelning av tysta och bullerstörda områden.
- Anläggningar och strukturer som innebär barriärer för friluftsliv, exempelvis vägar, spårvägar, dammar eller vattendrag utan bro. Detta inkluderar även så kallade ”svaga länkar” i den gröna infrastrukturen som orsakas av exempelvis exploatering av något slag.
- Befintliga skötsel- och förvaltningsformer i natur värdefull för friluftsliv, särskilt bostadsnära och tätortsnära natur.
- Areal, andel och fördelning av bostadsnära och tätortsnära natur som inte är allemansrättsligt tillgänglig.
- Sammanhängande områden och leder värdefulla för friluftsliv som sträcker sig över kommun- och länsgränser.
- Områden med mer regionalt sällsynta upplevelsekvaiteter eller med förutsättningar för friluftaktiviteter som det finns få möjligheter att utöva inom länet.
- Områden med särskilt värde för naturturism (behov av särskild dialog, skötsel och förvaltning).
- Naturområden där kanalisering är nödvändig för att undvika konflikter mellan olika aktiviteter (det vill säga att styra olika aktiviteter till olika geografiska områden).
- Naturområden som sannolikt kommer att påverkas av klimatförändringar och som därmed kan få förändrade förutsättningar för friluftsliv (exempelvis ökad risk för översvämning, havsnivåhöjning eller brand).
- Antal, areal och geografisk fördelning av skyddade områden, riksintresseområden, områden som omfattas av naturvårdsavtal samt områden som bevaras på annat sätt med syfte att främja friluftsliv (såsom områden avsatta i översiktsplan eller frivilliga avsättningar)
- Areal, andel och geografisk fördelning av formellt skyddad bostadsnära och tätortsnära natur. Nationalparker, naturreservat, kulturresevat, naturminne, biotopskyddsområden, djur-och växtskyddsområden, miljöskyddsområden, vattenskyddsområden, naturvårdsområden, skydd för landskapsbilden, Natura 2000-områden, Ramsarområden, biosfärområden, strandskydd.

Bilaga 2 Minnesanteckningar Möte den 10:e december på Länsstyrelsen i Jönköpings län

Stormöte gällande kartläggning av socialt viktiga natur- områden inom Biosfärområde Östra Vätterbranterna

Närvarande: Josefine Gustafsson, Moa Lindvert Länsstyrelsen, Patrik Wandin Länsstyrelsen, Hans-Åke Antonsson Friluftsförbundet, Jocke Sundberg Uthuset, Helen Bjurulf Jönköpings kommun, Sandra Westerström Skogsstyrelsen, Martha Wägeus Biosfärområde Östra Vätterbranterna, Lena Claesson Jönköpings kommun, Micke IKHP

Inledning

Josefine berättade om det material hon hittat hittills – se mer detaljer i powerpointpresentation.

Områden som är viktiga för det tätortsnära friluftslivet är generellt väldokumenterat, men utanför tätorterna finns det mer luckor.

Laget runt - Vad innebär socialt viktiga områden för oss? Vilket material har vi? Vilka luckor finns?

Jocke, Uthuset

Har intresse av vad som händer runt omkring butiken, kan göra fler affärer om fler blir intresserade av friluftsliv. Intresserad av att det händer grejer, att områden i närheten sköts ordentligt. Ser att de själva skulle kunna hjälpa till med skötsel i viss mån. Lederna väldigt intressanta, flera ligger nära. Gör en del events/utbildningar som ökar intresset och får upp kunskapsnivån kring friluftsliv, men inte deras huvudsakliga verksamhet. Har inte tagit reda på vilket underlag/kartmaterial som finns, men har fått lite från Josefine. Vet spontant inget som saknas. Än så länge inga frågor om tex vandringsleder.

Hans-Åke, Friluftsförbundet

Kollektivtrafik till naturområdena är viktigt. Då vill man helst ha rundor så att man kan ta sig tillbaka med buss också. Inom Östra Vätterbranterna finns ganska få områden som är tillgängliga med kollektivtrafik, men hela Skärstaddalen når man.

Också viktigt att tänka på tillgänglighet för funktionsnedsatta samt att det finns info om var man kan ta sig fram. Vore bra om det framgick tydligare var det är mest lättillgängligt, eftersom många områden är ganska svårtillgängliga.

Hur mycket av materialet är översatt till engelska och tyska? En del på gång från kommunens håll och inom projektet Mera friluftsliv.

Studenterna är viktig målgrupp för friluftsliv.

Östergötland håller på att hitta former för samverkan, avtal osv.

Patrik, Länsstyrelsen

Om vi gör en karta och märker ut besöksvärda platser - tar vi hänsyn till att området klarar av en större mängd besökare?

Alla naturreservat har inte besöksanordningar, men kan ändå vara värdefulla ur socialt perspektiv. Men reservaten är inte per automatik attraktiva besöksmål. Reservaten har olika syften.

Viktigt med korrekt information om vad som gäller för olika områden. Det pågår arbete på Länsstyrelsen med att sätta målnivåer för tillgänglighet i reservaten.

Sandra, Skogsstyrelsen

Tillgänglighet med kollektivtrafik är viktigt. Vad som är socialt viktigt kan vara olika för olika personer. En plats där man kan utöva sitt intresse. Viktigt att det finns alternativ för alla, även de med funktionsnedsättning. Beskrivning av värdet på platsen är viktigt. Skogsstyrelsen har tagit fram skogliga målbilder, som belyser sociala aspekter. Många av Skogsstyrelsens projekt berör sociala värden. Även kring vatten.

Varierade skog längs vandringsleder. Är platserna tillgängliga/värda att besöka året runt, var finns information om det? Skolskogarna ganska bra utmärkta i Jönköping.

Micke, IKHP

Det är viktigt att det är enkelt att ta sig till friluftsområdet. Har haft lite kontakt med Länstrafiken genom åren och önskat förbindelser till IKHP, men det saknas fortfarande. Utöka busslinjen som stannar på hållplats Egnahem med att åka upp och vända vid IKHP – nytta för skolor, studenter och personer utan bil. Olika områden har olika målgrupper. Vilka vill man nå? Olika grupper utför olika aktiviteter. Behövs info om hur man tar sig till och mellan olika platser.

Martha, Biosfärområdet

Både välbesökta och ännu inte hittade områden kan vara viktiga ur socialt perspektiv. Buller är en negativ aspekt i flera områden - var rädd om tysta områden. Behöver synliggöra områden med intressanta naturtyper samt lågexploaterade områden.

Lena, Jönköpings kommun

Det saknas vandringsleder i södra delen av biosfärområdet. Men i praktiken finns populära promenadstråk som skulle kunna synliggöras bättre, tex med hjälp av orienteringskartor. En skulle kunna lyfta fram delområden t ex Landsjön-Skärstad.

Vilka är spontant de viktigaste områdena?

Gränna-Röttle-Västanå,

Råbyskogen – Uvaberget - Ramsjön,

Bondberget-Öxnehaga,

Huskvarnaberget, Landsjön-Skärstaddalen,

Uvaberget-Tenhult-Ingaryd,

Bunn-Ören-Örserum,

Uppgränna-Girabäcken,

Visingsö

Avslutning och Fortsättning - vad saknas, vad händer nu?

Länsstyrelsen bjuder in till seminarium om metoden för att kartlägga socialt viktiga naturområden 27/2 i Växjö. Inbjudan och mer info kommer inom kort.

Vi kan inte utgå från att allmän mark räcker för att tillgodose friluftsbehovet inom Östra Vätterbranterna. Privat mark kan vara lika intressant - även om det ibland kan vara mer komplicerat, fler att kontakta. En del markägare är intresserade av att få dit friluftslivsutövare medan andra inte alls. Börja med att identifiera vilka områden som är intressanta, gå sen vidare och diskutera med markägarna. Dialogen med markägarna inom biosfärområdet har pågått länge, men främst kring naturvärden. I oktober hölls t ex en välbesökt workshop Turism och friluftsliv på annans mark i Örserum. Om många platser marknadsförs sprids trycket på områdena ut.

Josefine föreslås ta kontakt med:

Orienteringsklubbarna, samlat i Orienteringsalliansen

Regionen

Destination Jönköping och Smålands turism

Vad är viktigt att lyfta fram i rapporten?

Visa var man hittar information samlat, ska vara lätt att hitta idag är det splittrat.

Analysa potentialen för olika områden är viktigt.

Kollektivtrafik till IKHP behöver prioriteras.

Lyfta folkhälsonyttan i att planera för ett lättillgängligt friluftsliv är jätteviktigt och har stor potential.

